



admāte

ταμειακά συστήματα / αυτοματισμοί γραφείου
καταμετρητές χρημάτων

ADMATE ΕΛΛΑΣ
ΑΓΓ. Μ. ΦΩΤΑΚΗ & ΣΙΑ Ε.Π.Ε

ΦΟΡΟΛΟΓΙΚΗ ΤΑΜΕΙΑΚΗ ΜΗΧΑΝΗ
ΑΥΞΗΜΕΝΩΝ ΔΥΝΑΤΟΤΗΤΩΝ (Φ.Τ.Μ /ΑΔ)

ΟΔΗΓΙΕΣ ΧΕΙΡΙΣΜΟΥ & ΠΡΟΓΡΑΜΜΑΤΙΣΜΟΥ

ADMATE SETTE

ΑΡΙΘΜΟΣ ΕΓΚΡΙΣΗΣ ΥΠΟΥΡΓΕΙΟΥ ΟΙΚΟΝΟΜΙΚΩΝ:15 ΦΦΥ/551 17 – 07 – 14

ΦΟΡΟΛΟΓΙΚΗ ΤΑΜΕΙΑΚΗ ΜΗΧΑΝΗ **ADMATE SET7E:**

- Κατάλληλη για χρήση σε όλα τα καταστήματα Λιανικής Πώλησης.
- Θερμικός εκτυπωτής:
 - Τοποθέτηση ρολού easy paper load ;
 - Ταχύτητα εκτύπωσης – max. 80 mm/sec;
 - Θερμικό χαρτί, μιας θερμικής επιφάνειας, πλάτους- 57 mm;
 - Χαρακτήρες ανά γραμμή – 32.
- Δύο οθόνες, χειριστή και πελάτη – 1 γραμμή με backlight
- Πληκτρολόγιο:
 - 12 αριθμητικά πλήκτρα
 - 29 λειτουργικά πλήκτρα
- Φορολογική μνήμη – 1850 εγγραφές Ημερήσιας Αναφοράς Z.
- Δύο κάρτες μνήμης (4 GB) έκαστη.
- Εσωτερικό στοιχείο επικοινωνίας GPRS (module) (προαιρετικά)
- Θύρες: Ethernet , USB, 2 X RS232,
- Ενσωματωμένη επαναφορτιζόμενη μπαταρία: 7.4V, 2200 mAh (προαιρετικά)
- Εξωτερικό τροφοδοτικό (adapter): είσοδος 100-240V AC, 50/60Hz ; έξοδος 18V DC , 3,3 A
- Μπαταρία πλακέτας: Λιθίου (3,6V).
- Διαστάσεις (mm) – Μ 30.5 x Π 26.5 x Υ 11 εκατοστά
- Βάρος (kg) ~ 1,950 κιλά
- Θερμοκρασία λειτουργίας: 0° to 40°

Η Φ.Τ.Μ. ADMATE SET7E εκτελεί τις παρακάτω λειτουργίες:

- 1. Έκδοση αποδείξεων**
- 2. Αναφορές X**
- 3. Αναφορές Z**
- 4. Προγραμματισμός (Μέσα στη λειτουργία του Προγραμματισμού υπάρχει και η παράμετρος SERVICE TECHNIKΟΥ)**

1. ΕΚΔΟΣΗ ΑΠΟΔΕΙΞΕΩΝ

Ενεργοποιούμε την Ταμειακή από τον διακόπτη ρεύματος.
Η οθόνη εμφανίζει ΕΛΕΓΧΟΣ Ο.Κ. και στη συνέχεια ΠΩΛΗΣΗ.
Η μηχανή είναι έτοιμη για έκδοση αποδείξεων.

1.1. ΕΚΔΟΣΗ ΑΠΟΔΕΙΞΗΣ ΜΕ ΑΠΛΗ ΠΩΛΗΣΗ

Πληκτρολογούμε την αξία του είδους που θα πωλήσουμε, πατάμε το πλήκτρο του Τμήματος με το προγραμματισμένο ΦΠΑ, το ποσοστό του οποίου περιέχεται στην αξία του είδους. Επαναλαμβάνουμε την ίδια διαδικασία για να πωλήσουμε και άλλα είδη.
Αφού πληκτρολογήσουμε όλα τα είδη, πατάμε το πλήκτρο ΣΥΝΟΛΟ.
Εκδίδεται η ΝΟΜΙΜΗ ΑΠΟΔΕΙΞΗ για τον πελάτη.

1.2. ΕΚΔΟΣΗ ΑΠΟΔΕΙΞΗΣ ΜΕ ΑΚΥΡΩΣΗ

Αν πληκτρολογήσουμε την αξία ενός είδους και είναι λάθος, πριν πατήσουμε το πλήκτρο του Τμήματος, πατάμε το πλήκτρο ΑΚΥΡΩΣΗ και σβήνουμε το ποσό από την απόδειξη.

1.3. ΕΚΔΟΣΗ ΑΠΟΔΕΙΞΗΣ ΜΕ ΔΙΟΡΘΩΣΗ

Αν πληκτρολογήσουμε την αξία ενός είδους και πατήσουμε το πλήκτρο του Τμήματος, αμέσως μετά πατάμε το πλήκτρο ΔΙΟΡΘΩΣΗ και σβήνουμε το ποσό αυτό από την απόδειξη. Συνεχίζουμε αν έχουμε και άλλες πωλήσεις κανονικά και κλείνουμε την απόδειξη πατώντας το ΣΥΝΟΛΟ.

1.4. ΕΚΔΟΣΗ ΑΠΟΔΕΙΞΗΣ ΜΕ ΟΛΙΚΗ ΔΙΟΡΘΩΣΗ

Αν για οποιοδήποτε λόγο θέλουμε να ακυρώσουμε όλη την απόδειξη, πριν πατήσουμε το πλήκτρο ΣΥΝΟΛΟ για να εκδοθεί η απόδειξη, πατάμε το πλήκτρο ΟΛΙΚΗ ΔΙΟΡΘΩΣΗ.
Εκδίδεται ΜΗΔΕΝΙΚΗ ΑΠΟΔΕΙΞΗ.

1.5. ΕΚΔΟΣΗ ΑΠΟΔΕΙΞΗΣ ΜΕ ΠΟΣΟΣΤΙΑΙΑ ΕΚΠΤΩΣΗ [%]

Στην περίπτωση αυτή έχουμε 2 επιλογές:

1.5.1 ΕΚΠΤΩΣΗ ΣΕ ΚΑΘΕ ΕΙΔΟΣ

Πληκτρολογούμε την αξία του είδους που θα πωλήσουμε, πατάμε το πλήκτρο του Τμήματος με το προγραμματισμένο ΦΠΑ, το ποσοστό του οποίου περιέχεται στην αξία του είδους. Πληκτρολογούμε ποσοστό της έκπτωσης (π.χ. 10 ή 10,50) και πατάμε το πλήκτρο [-%/+%]. Μπορούμε να επαναλαμβάνουμε την έκπτωση σε κάθε είδος με τον παραπάνω τρόπο και τέλος να κλείσουμε την απόδειξη πατώντας το ΣΥΝΟΛΟ.

1.5.2. ΕΚΠΤΩΣΗ ΣΤΟ ΣΥΝΟΛΟ ΤΩΝ ΕΙΔΩΝ

Αν θέλουμε να κάνουμε έκπτωση στο συνολικό ποσό της απόδειξης, τότε, πληκτρολογούμε τις πωλήσεις και μετά πατάμε το πλήκτρο [Μ. ΣΥΝΟΛΟ/ΣΥΡΤΑΡΙ].

Στη συνέχεια πληκτρολογούμε το ποσοστό της έκπτωσης (π.χ. 10 ή 10,50) και πατάμε το πλήκτρο [-%/+%].

Κλείνουμε την απόδειξη πατώντας το πλήκτρο ΣΥΝΟΛΟ.

1.6 ΕΚΔΟΣΗ ΑΠΟΔΕΙΞΗΣ ΜΕ ΠΟΣΟΣΤΙΑΙΑ ΑΥΞΗΣΗ [%]

Και στην περίπτωση αυτή υπάρχουν οι παραπάνω 2 επιλογές.

Η μόνη διαφορά είναι ότι, αντί να πατάμε το πλήκτρο [-%/+%] πατάμε πρώτα το πλήκτρα [ΑΛΛΑΓΗ ΛΕΙΤΟΥΡΓΙΑΣ] και μετά το πλήκτρο [-%/+%].

1.7. ΕΚΔΟΣΗ ΑΠΟΔΕΙΞΗΣ ΜΕ ΕΚΠΤΩΣΗ ΕΥΡΩ

Και στην περίπτωση αυτή υπάρχουν οι παραπάνω 2 επιλογές.

Η διαφορά είναι ότι εδώ πληκτρολογούμε το ποσό της έκπτωσης (π.χ. 10 ευρώ) και μετά πατάμε πρώτα το πλήκτρο [ΑΛΛΑΓΗ ΛΕΙΤΟΥΡΓΙΑΣ] και μετά το πλήκτρο [ΑΛΛΑΓΗ/ (-)].

1.8. ΕΚΔΟΣΗ ΑΠΟΔΕΙΞΗΣ ΕΙΣΠΡΑΞΗΣ

Αν κάποιος πελάτης μας οφείλει ένα ποσό και μας το επιστρέψει και το βάλουμε στο συρτάρι της Ταμειακής και αν θέλουμε να εμφανίζεται στο Ημερήσιο Ζ, τότε:

Πατάμε πρώτα το πλήκτρο [ΕΙΣΠΡΑΞΗ/ΠΛΗΡΩΜΗ], πατάμε το πλήκτρο ΣΥΝΟΛΟ, μετά πληκτρολογούμε το ποσόν και κλείνουμε την συναλλαγή πατώντας ΣΥΝΟΛΟ. Εκδίδεται η απόδειξη χωρίς να πατήσουμε άλλο πλήκτρο.

1.9. ΕΚΔΟΣΗ ΑΠΟΔΕΙΞΗΣ ΠΛΗΡΩΜΗΣ

Αν οφείλουμε ένα ποσόν σε κάποιον προμηθευτή μας και το επιστρέψουμε παίρνοντας χρήματα από το συρτάρι της Ταμειακής και αν θέλουμε να εμφανίζεται στο Ημερήσιο Ζ, τότε:

Πατάμε πρώτα το πλήκτρο [ΕΙΣΠΡΑΞΗ/ΠΛΗΡΩΜΗ], πληκτρολογούμε τον αριθμό 2, πατάμε ΣΥΝΟΛΟ, μετά πληκτρολογούμε το ποσόν και κλείνουμε την συναλλαγή πατώντας ΣΥΝΟΛΟ. Εκδίδεται η απόδειξη χωρίς να πατήσουμε άλλο πλήκτρο.

1.10. ΕΚΔΟΣΗ ΑΠΟΔΕΙΞΗΣ ΜΕ ΠΛΗΡΩΜΗ ΜΕ ΠΙΣΤΩΤΙΚΗ ΚΑΡΤΑ

Αν ο πελάτης δεν μας πληρώσει με Μετρητά, αλλά θέλει να πληρώσει με Πιστωτική Κάρτα, τότε:

Αφού πληκτρολογήσουμε το είδος ή τα είδη που του πωλούμε, αντί να κλείσουμε την απόδειξη πατώντας το ΣΥΝΟΛΟ πατάμε το πλήκτρο [Π. ΚΑΡΤΑ/ΕΠΙΤΑΓΗ].

1.11. ΕΚΔΟΣΗ ΑΠΟΔΕΙΞΗΣ ΜΕ ΠΛΗΡΩΜΗ ΜΕ ΕΠΙΤΑΓΗ

Αν ο πελάτης δεν μας πληρώσει με Μετρητά, αλλά θέλει να πληρώσει με Επιταγή, τότε:

Αφού πληκτρολογήσουμε το είδος ή τα είδη που του πωλούμε, αντί να κλείσουμε την απόδειξη πατώντας το ΣΥΝΟΛΟ πατάμε πρώτα το πλήκτρο [ΑΛΛΑΓΗ ΛΕΙΤΟΥΡΓΙΑΣ] και μετά το πλήκτρο [Π. ΚΑΡΤΑ/ΕΠΙΤΑΓΗ].

Σημείωση: Αν ο πελάτης θέλει να πληρώσει ένα μέρος του ποσού με Π. Κάρτα, ένα μέρος του ποσού με Επιταγή και το υπόλοιπο με Μετρητά, τότε:

Αφού πληκτρολογήσουμε το είδος ή τα είδη που αγόρασε, πατάμε το πλήκτρο [Μ. ΣΥΝΟΛΟ/ΣΥΡΤΑΡΙ], στη συνέχεια πληκτρολογούμε το ποσόν που θα αφαιρέσουμε από την Π. Κάρτα, θα πατήσουμε πάλι το πλήκτρο

[Μ. ΣΥΝΟΛΟ/ΣΥΡΤΑΡΙ], στη συνέχεια πληκτρολογούμε το ποσόν που θα αφαιρέσουμε από την Επιταγή, , θα πατήσουμε πάλι το πλήκτρο [Μ. ΣΥΝΟΛΟ/ΣΥΡΤΑΡΙ], θα πληκτρολογήσουμε το υπόλοιπο ποσόν και θα κλείσουμε την απόδειξη πατώντας το πλήκτρο ΣΥΝΟΛΟ, εισπράτοντας το υπόλοιπο σε Μετρητά.

1.12. ΕΚΔΟΣΗ ΑΠΟΔΕΙΞΗΣ ΜΕ ΑΛΛΑΓΗ ΕΙΔΟΥΣ

Σημείωση 1: επιστροφή είδους γίνεται μόνο με την διαδικασία της ΑΛΛΑΓΗΣ με άλλο είδος.

Αν ο πελάτης θέλει να επιστρέψει ένα είδος, η διαδικασία της ΑΛΛΑΓΗΣ με άλλο είδος γίνεται ως εξής:

Πληκτρολογούμε πρώτα την αξία του νέου είδους που αγοράζει και πατάμε το ΤΜΗΜΑ του ΦΠΑ που ανήκει.

Στη συνέχεια πατάμε το πλήκτρο [ΑΛΛΑΓΗ/ (-)], έπειτα πληκτρολογούμε την αξία του επιστρεφόμενου είδους και τέλος πατάμε το πλήκτρο ΣΥΝΟΛΟ.

Σημείωση 2: Το είδος που επιστρέφεται, ΠΡΕΠΕΙ να είναι μικρότερης ή ισόποσης αξίας και να ανήκει στον ίδιο Συντελεστή ΦΠΑ.

Αν η αξία του επιστρεφόμενου είδους είναι ισόποση με το νέο είδος που αγοράζει, τότε εκδίδεται ΜΗΔΕΝΙΚΗ ΑΠΟΔΕΙΞΗ.

Αν η αξία του επιστρεφόμενου είδους είναι ΜΙΚΡΟΤΕΡΗ από το νέο είδος που αγοράζει, τότε εκδίδεται απόδειξη με το υπόλοιπο ποσόν που πρέπει να μας πληρώσει.

Αν η αξία του επιστρεφόμενου είδους είναι ΜΕΓΑΛΥΤΕΡΗ από το νέο είδος που αγοράζει, τότε η Ταμειακή ΣΦΥΡΙΖΕΙ και δεν ΕΠΙΤΡΕΠΕΙ την συναλλαγή, κλείσιμο της απόδειξης.

1.13. ΕΚΔΟΣΗ ΑΠΟΔΕΙΞΗΣ ΜΕ ΠΩΛΗΣΗ ΕΙΔΟΥΣ (PLU)

Εδώ υπάρχουν 2 περιπτώσεις:

1.13.1. Αν το είδος έχει προκαθορισμένη τιμή, τότε πατάμε τον αριθμό του Είδους και στην απόδειξη εκτυπώνεται η περιγραφή του είδους και το προκαθορισμένο ποσόν. Αν θέλουμε να πληκτρολογήσουμε και άλλα είδη, τα πληκτρολογούμε με τον ίδιο τρόπο και κλείνουμε την απόδειξη με τους τρόπους που έχουμε παραπάνω περιγράψει.

1.13.2. Αν το είδος δεν έχει προκαθορισμένη τιμή.

Πληκτρολογούμε πρώτα την τιμή του είδους, μετά το πλήκτρο [ΑΛΛΑΓΗ ΛΕΙΤΟΥΡΓΙΑΣ], μετά το πλήκτρο

[ΕΙΔΟΣ/ΤΙΜΗ], μετά τον αριθμό του είδους, μετά το πλήκτρο [ΕΙΔΟΣ/ΤΙΜΗ], και κλείνουμε την απόδειξη με τους τρόπους που έχουμε παραπάνω περιγράψει.

1.14. ΕΚΔΟΣΗ ΑΠΟΔΕΙΞΗΣ ΜΕ ΕΙΣΙΤΗΡΙΟ

Αν το κατάστημα εκδίδει Εισιτήριο εισόδου στον πελάτη, τότε το κατάστημα αφαιρεί από τα είδη που θα καταναλώσει ο πελάτης την αξία του εισιτηρίου.

Πληκτρολογούμε το είδος ή τα είδη που κατανάλωσε ο πελάτης και πατάμε το πλήκτρο [Μ. ΣΥΝΟΛΟ/ΣΥΡΤΑΡΙ]. Πληκτρολογούμε την αξία του ή των εισιτηρίων, πατάμε το πλήκτρο [ΑΛΛΑΓΗ ΛΕΙΤΟΥΡΓΙΑΣ] και μετά το πλήκτρο [Χ/ωρα/ΕΙΣΙΤΗΡΙΟ]. Τέλος πατάμε το ΣΥΝΟΛΟ για να κλείσει η απόδειξη.

1.15. ΑΝΟΙΓΜΑ ΣΥΡΤΑΡΙΟΥ

Για να ανοίξουμε το Συρτάρι της Ταμειακής χωρίς να εκδώσουμε απόδειξη, πατάμε το πλήκτρο

[Μ. ΣΥΝΟΛΟ/ΣΥΡΤΑΡΙ].

1.16. ΑΛΛΑΓΗ ΧΕΙΡΙΣΤΗ

Για να αλλάξουμε τον χειριστή που θα χειρίζεται την Ταμειακή, πατάμε τον αριθμό του νέου χειριστή και μετά το πλήκτρο [ΚΛΕΙΔΙ/ΧΕΙΡΙΣΤΗΣ].

1.17. ΠΡΟΩΘΗΣΗ ΤΟΥ ΧΑΡΤΙΟΥ

Αν θέλουμε να προωθήσουμε το χαρτί έξω από τον εκτυπωτή, πατάμε το πλήκτρο [ΠΡΟΩΘΗΣΗ ΧΑΡΤΙΟΥ].

2. ΗΜΕΡΗΣΙΕΣ ΑΝΑΦΟΡΕΣ Χ

Στο MENU των ημερήσιων αναφορών Χ βρίσκουμε τις παρακάτω επιλογές:

1. ΗΜΕΡΗΣΙΑ ΣΥΝΟΛΑ
2. ΗΜΕΡΗΣΙΑ ΤΜΗΜΑΤΑ
3. ΑΝΑΦΟΡΑ ΚΑΤ/ΡΙΩΝ
4. Χ ΑΝΑΦΟΡΕΣ ΦΠΑ
5. ΗΜΕΡΗΣΙΟΙ ΧΕΙΡΙΣΤΕΣ
6. Χ ΑΝΑΦΟΡΑ ΜΕΤΡΗΤΑ
7. Χ ΗΜΕΡΗΣΙΑ ΕΙΔΗ
8. ΦΟΡΟΛΟΓΙΚΗ ΜΝΗΜΗ
9. Χ ΑΝΑΦΟΡΑ ΕJOURNAL

Για να μετακινηθούμε μεταξύ των παραπάνω επιλογών χρησιμοποιούμε το πλήκτρο [Μ.ΣΥΝΟΛΟ/ΣΥΡΤΑΡΙ].

1. ΗΜΕΡΗΣΙΑ ΣΥΝΟΛΑ

Πατάμε το πλήκτρο με τον αριθμό 2 και μετά το πλήκτρο {ΚΛΕΙΔΙ/ΧΕΙΡΙΣΤΗΣ}.

Η οθόνη εμφανίζει [ΗΜΕΡΗΣΙΑ ΣΥΝΟΛΑ].

Πατάμε ΣΥΝΟΛΟ και η Ταμειακή εκδίδει δελτίο ΗΜΕΡΗΣΙΑ ΑΝΑΦΟΡΑ Χ.

2. ΗΜΕΡΗΣΙΑ ΤΜΗΜΑΤΑ

Πατάμε ΣΥΝΟΛΟ και η Ταμειακή εκδίδει δελτίο ΑΝΑΦΟΡΑ ΤΜΗΜΑΤΩΝ ΗΜΕΡΑΣ Χ.

3. ΑΝΑΦΟΡΑ ΚΑΤ/ΡΙΩΝ

Πατάμε ΣΥΝΟΛΟ και η Ταμειακή εκδίδει δελτίο ΑΝΑΦΟΡΑ ΚΑΤΗΓΟΡΙΩΝ ΗΜΕΡΑΣ Χ.

4. Χ ΑΝΑΦΟΡΕΣ ΦΠΑ

Πατάμε ΣΥΝΟΛΟ και η Ταμειακή εκδίδει δελτίο ΗΜΕΡΗΣΙΑ ΑΝΑΦΟΡΑ ΑΝΑ ΦΠΑ Χ.

Για να μεταβούμε στην επόμενη αναφορά, πατάμε το πλήκτρο [Μ.ΣΥΝΟΛΟ/ΣΥΡΤΑΡΙ].

Η οθόνη εμφανίζει:

5. ΗΜΕΡΗΣΙΟΙ ΧΕΙΡΙΣΤΕΣ

Πατάμε ΣΥΝΟΛΟ και η Ταμειακή εκδίδει δελτίο ΑΝΑΦΟΡΑ ΧΕΙΡΙΣΤΩΝ.

Για να μεταβούμε στην επόμενη αναφορά, πατάμε το πλήκτρο [Μ.ΣΥΝΟΛΟ/ΣΥΡΤΑΡΙ].

Η οθόνη εμφανίζει:

6. Χ ΑΝΑΦΟΡΑ ΜΕΤΡΗΤΑ

Πατάμε ΣΥΝΟΛΟ και η Ταμειακή εκδίδει δελτίο ΑΝΑΦΟΡΑ ΤΑΜΕΙΟΥ ΗΜΕΡΑΣ Χ.

7. Χ ΗΜΕΡΗΣΙΑ ΕΙΔΗ

Πατάμε ΣΥΝΟΛΟ και η Ταμειακή εκδίδει δελτίο ΑΝΑΦΟΡΑ ΕΙΔΩΝ ΗΜΕΡΑΣ Χ.

8. ΛΟΙΠΕΣ ΑΝΑΦΟΡΕΣ (Αντίγραφο Z, Φορολογικές Αναφορές)

A. ΑΝΑΓΝΩΣΗ ΦΟΡΟΛΟΓΙΚΗΣ ΜΝΗΜΗΣ ΑΠΟ ΤΗΝ ΤΑΜΕΙΑΚΗ ΜΗΧΑΝΗ

ΑΝΑΓΝΩΣΗ ΦΟΡΟΛΟΓΙΚΗΣ ΜΝΗΜΗΣ

Πατάμε το πλήκτρο **2** και το πλήκτρο **ΚΛΕΙΔΙ/ΧΕΙΡΙΣΤΗΣ** η οθόνη εμφανίζει **ΗΜΕΡΗΣΙΑ ΣΥΝΟΛΑ**

πατάμε το πλήκτρο **M. ΣΥΝΟΛΟ/ΣΥΡΤΑΡΙ** μέχρι η οθόνη να εμφανίσει **ΛΟΙΠΕΣ ΑΝΑΦΟΡΕΣ** .

Πατάμε το πλήκτρο **ΣΥΝΟΛΟ** η οθόνη εμφανίζει **ΑΝΤΙΓΡΑΦΟ Z**.

1. ΣΥΓΚΕΝΤΡΩΤΙΚΗ ΑΝΑΦΟΡΑ ΠΕΡΙΟΔΟΥ: Πατάμε το πλήκτρο **M.ΣΥΝΟΛΟ/ΣΥΡΤΑΡΙ** μέχρι η οθόνη να εμφανίσει **ΣΥΓΚΕΝΤ. ΑΝΑΦΟΡΑ**.

Πατάμε το πλήκτρο **ΣΥΝΟΛΟ** η οθόνη εμφανίζει **ΣΥΓΚΕΝΤ.ΑΝ, DATE**.

A) Αν θέλουμε **ΣΥΓΚΕΝΤΡΩΤΙΚΗ ΑΝΑΦΟΡΑ** με **ΗΜΕΡΟΜΗΝΙΕΣ** πατάμε το πλήκτρο **ΣΥΝΟΛΟ**, η οθόνη εμφανίζει **ΑΠΟ ΗΗ-ΜΜ-ΕΕΕΕ** πατάμε **ΣΥΝΟΛΟ** στην οθόνη εμφανίζει **ΕΩΣ ΗΗ-ΜΜ-ΕΕΕΕ** πατάμε **ΣΥΝΟΛΟ** η οθόνη εμφανίζει **OUTPUT PAPER**.

Πατάμε **ΣΥΝΟΛΟ** και η Φ.Τ.Μ. εκτυπώνει την αναφορά.

B)ΣΥΓΚΕΝΤΡΩΤΙΚΗ ΑΝΑΦΟΡΑ με ΑΡΙΘΜΟΥΣ Z.

Πατάμε το πλήκτρο **M.ΣΥΝΟΛΟ/ΣΥΡΤΑΡΙ** μέχρι η οθόνη να εμφανίσει **ΣΥΓΚΕΝΤ. ΑΝΑΦΟΡΑ**.

Πατάμε το πλήκτρο **ΣΥΝΟΛΟ** η οθόνη εμφανίζει **ΑΝΑΦΟΡΑ DATE** .

Πατάμε **M.ΣΥΝΟΛΟ/ΣΥΡΤΑΡΙ** στην οθόνη εμφανίζει **ΣΥΓΚΕΝΤ. ΑΝΑΦΟ Z**.

Πατάμε **ΣΥΝΟΛΟ** η οθόνη εμφανίζει **ΑΠΟ "Z" 1** εδώ επιλέγουμε τον αρχικό αριθμό **"Z"** πατάμε **ΣΥΝΟΛΟ** η οθόνη εμφανίζει **ΕΩΣ "Z"** εδώ επιλέγουμε τον τελικό αριθμό **"Z"** και πατάμε **ΣΥΝΟΛΟ** . Στην οθόνη εμφανίζει **OUTPUT PAPER** πατάμε **ΣΥΝΟΛΟ** και η Φ.Τ.Μ εκτυπώνει την αναφορά.

2. ΑΝΑΛΥΤΙΚΗ ΑΝΑΦΟΡΑ ΠΕΡΙΟΔΟΥ:

Πατάμε το πλήκτρο **M.ΣΥΝΟΛΟ/ΣΥΡΤΑΡΙ** μέχρι η οθόνη να εμφανίσει **ΑΝΑΛΥΤΙΚΗ ΑΝΑΦΟΡΑ** .

Πατάμε το πλήκτρο **ΣΥΝΟΛΟ**, η οθόνη εμφανίζει **A DATE**.

A)ΑΝΑΛΥΤΙΚΗ ΑΝΑΦΟΡΑ με ΗΜΕΡΟΜΗΝΙΕΣ:

Πατάμε το πλήκτρο **ΣΥΝΟΛΟ** η οθόνη εμφανίζει **ΑΠΟ ΗΗ-ΜΜ-ΕΕΕΕ** πατάμε **ΣΥΝΟΛΟ** στην οθόνη εμφανίζει **ΕΩΣ ΗΗ-ΜΜ-ΕΕΕΕ** πατάμε **ΣΥΝΟΛΟ** η οθόνη εμφανίζει **OUT PAPER**.

Πατάμε **ΣΥΝΟΛΟ** και η Φ.Τ.Μ. εκτυπώνει την αναφορά.

B)ΑΝΑΛΥΤΙΚΗ ΑΝΑΦΟΡΑ με ΑΡΙΘΜΟΥΣ Z:

Πατάμε το πλήκτρο **ΣΥΝΟΛΟ** η οθόνη εμφανίζει **ΑΝΑΦΟΡΑ DATE** .

Πατάμε **M.ΣΥΝΟΛΟ/ΣΥΡΤΑΡΙ** η οθόνη εμφανίζει **A Z**.

Πατάμε **ΣΥΝΟΛΟ** η οθόνη εμφανίζει **ΑΠΟ "Z" 1** εδώ επιλέγουμε τον αρχικό αριθμό **"Z"** πατάμε **ΣΥΝΟΛΟ**, η οθόνη εμφανίζει **ΕΩΣ "Z"** εδώ επιλέγουμε τον τελικό αριθμό **"Z"** και πατάμε **ΣΥΝΟΛΟ** . Στην οθόνη εμφανίζεται **OUTPUT PAPER**, πατάμε **ΣΥΝΟΛΟ** και η Φ.Τ.Μ εκτυπώνει την αναφορά.

Για έξοδο από το συγκεκριμένο MENU, πατάμε **[Π.ΚΑΡΤΑ/ΕΠΙΤΑΓΗ]**.

9. ΗΛΕΚΤΡΟΝΙΚΟ ΑΡΧΕΙΟ

Σε αυτήν την επιλογή, έχουμε την δυνατότητα επανεκτύπωσης από την εσωτερική μνήμη της μηχανής

- Αποδείξεων,
- Δελτίων Ζ,
- Άλλων Δελτίων.

Οι επανεκτυπώσεις μπορούν να γίνουν ορίζοντας το διάστημα που θέλουμε είτε με αριθμούς "Ζ" (**IO Z**) είτε με ημερομηνίες (**IO DATE**).

Πατάμε το πλήκτρο **ΣΥΝΟΛΟ**, εμφανίζει **IO DATE**, πατάμε **ΣΥΝΟΛΟ**

εμφανίζει **ΑΠΟ ηη-μμ-εεεε** (ηη=ημέρα, μμ=μήνας, εεεε=έτος), προγραμματίζουμε την αρχική ημερομηνία της αναφοράς και πατάμε **ΣΥΝΟΛΟ**.

Η οθόνη εμφανίζει **ΕΩΣ ηη-μμ-εεεε** (ηη=ημέρα, μμ=μήνας, εεεε=έτος), προγραμματίζουμε την τελική ημερομηνία της αναφοράς και πατάμε **ΣΥΝΟΛΟ**.

Η οθόνη εμφανίζει **ΦΟΡ. ΑΠΟΔΕΙΞΕΙΣ**, πατάμε **ΣΥΝΟΛΟ** και η οθόνη εμφανίζει **ΑΠΟ ΑΠΟΔΕΙΞΗ 1**, πληκτρολογούμε τον αριθμό της Νόμιμης Απόδειξης που θα αρχίζει η αναφορά και πατάμε **ΣΥΝΟΛΟ**.

Η οθόνη εμφανίζει **ΕΩΣ ΑΠΟΔΕΙΞΗ 9999**, πληκτρολογούμε τον τελικό αριθμό απόδειξης της αναφοράς και πατάμε **ΣΥΝΟΛΟ**.

Η οθόνη εμφανίζει **OUTPUT PAPER**, πατάμε **ΣΥΝΟΛΟ** και εκδίδεται το δελτίο **ΑΝΑΦΟΡΑ ΗΛΕΚΤΡΟΝΙΚΟΥ ΗΜΕΡΟΛΟΓΙΟΥ**.

"ΑΛΛΑ ΔΕΛΤΙΑ" (αυτές είναι άλλες αναφορές όπως, **date fiscalization** (ημερομηνία ενεργοποίησης της Φ.Τ.Μ.), **αλλαγή ΦΠΑ**, **αλλαγή επωνυμίας**, κ.λ.π.)

Πατάμε **ΣΥΝΟΛΟ**, η οθόνη εμφανίζει **ΑΠΟ ΑΠΟΔΕΙΞΗ 1**, πληκτρολογούμε τον αριθμό της Νόμιμης απόδειξης που θα αρχίζει η αναφορά και πατάμε **ΣΥΝΟΛΟ**.

Η οθόνη εμφανίζει **ΕΩΣ ΑΠΟΔΕΙΞΗ 9999**, πληκτρολογούμε τον αριθμό της τελευταίας απόδειξης της αναφοράς και πατάμε **ΣΥΝΟΛΟ**.

Η οθόνη εμφανίζει **OUTPUT PAPER**, πατάμε **ΣΥΝΟΛΟ** και εκδίδεται το δελτίο **ΑΝΑΦΟΡΑ ΗΛΕΚΤΡΟΝΙΚΟΥ ΗΜΕΡΟΛΟΓΙΟΥ**.

RECEIPT Z

Πατάμε **ΣΥΝΟΛΟ**, η οθόνη εμφανίζει **OUTPUT PAPER**.

Πατάμε **ΣΥΝΟΛΟ** και εκδίδεται δελτίο **ΑΝΑΦΟΡΑ ΗΛΕΚΤΡΟΝΙΚΟΥ ΗΜΕΡΟΛΟΓΙΟΥ** που περιέχει τα **ΗΜΕΡΗΣΙΑ ΔΕΛΤΙΑ Ζ** που έχουν εκδοθεί στην επιλεγμένη παραπάνω περίοδο.

Οι εκτυπώσεις των τριών παραπάνω παραγράφων (Φορολογικές αποδείξεις, **ΑΛΛΑ ΔΕΛΤΙΑ**, και **RECEIPT Z**) έχουν εκδοθεί με επιλογή ημερομηνιών.

Οι ίδιες εκτυπώσεις μπορούν να εκδοθούν και με **ΑΡΙΘΜΟΥΣ Ζ**, αρκεί στη θέση των ημερομηνιών να πληκτρολογηθούν, ο αρχικός και ο τελικός αριθμός Ζ της αναφοράς.

Σημείωση: για να πραγματοποιήσουμε τις ανωτέρω εκτυπώσεις, ξεκινάμε από: Από την θέση **IO DATE πατάμε το **[M.ΣΥΝΟΛΟ/ΣΥΡΤΑΡΙ]**, η οθόνη εμφανίζει **IO Z**.**

3. ΑΝΑΦΟΡΕΣ “Ζ”

ΕΚΔΟΣΗ ΗΜΕΡΗΣΙΟΥ ΔΕΛΤΙΟΥ “Ζ”:

Από την θέση **ΕΚΔΟΣΗ ΑΠΟΔΕΙΞΕΩΝ**, πατάμε τον αριθμό **21** και μετά το πλήκτρο **ΣΥΝΟΛΟ**, και εκδίδεται το **ΔΕΛΤΙΟ ΗΜΕΡΗΣΙΑΣ ΚΙΝΗΣΗΣ “Ζ”**. Όταν ολοκληρωθεί η εκτύπωση εμφανίζει [**ΜΕΤΑΦΟΡΑ? ΝΑΙ**], με το πλήκτρο **-%/+%**, επιλέγουμε **ΝΑΙ** και στην συνέχεια πατάμε **ΣΥΝΟΛΟ**.

Η οθόνη εμφανίζει [**ΑΠΟΣΤΟΛΗ? ΝΑΙ**], με το πλήκτρο **-%/+%**, επιλέγουμε αν θέλουμε να στείλουμε τα δεδομένα στην Γ.Γ.Π.Σ.

ΕΙΣΑΓΩΓΗ ΣΤΗ ΘΕΣΗ ΑΝΑΦΟΡΕΣ “Ζ”:

Πατάμε τον αριθμό 3 και το πλήκτρο **ΚΛΕΙΔΙ/ΧΕΙΡΙΣΤΗΣ**, για να μπούμε στις επιπλέον παραμέτρους του Ζ. Η οθόνη εμφανίζει **ΔΕΛΤΙΟ ΗΜΕΡΑΣ Ζ**.

Πατάμε [**ΣΥΝΟΛΟ**] και εκδίδεται **ΔΕΛΤΙΟ ΗΜΕΡΗΣΙΑΣ ΚΙΝΗΣΗΣ Ζ**.

Πατάμε το πλήκτρο [**Μ.ΣΥΝΟΛΟ/ΣΥΡΤΑΡΙ**], η οθόνη εμφανίζει [**ΑΝΤΙΓΡΑΦΟ Ζ**].

Πατάμε **ΣΥΝΟΛΟ** και εκδίδεται ακριβές αντίγραφο του τελευταίου εκδοθέντος **ΔΕΛΤΙΟΥ ΗΜΕΡΗΣΙΑΣ ΚΙΝΗΣΗΣ Ζ**.

Πατάμε το πλήκτρο [**Μ.ΣΥΝΟΛΟ/ΣΥΡΤΑΡΙ**], η οθόνη εμφανίζει [**Ζ ΗΜΕΡΗΣΙΑ ΕΙΔΗ**].

Πατάμε [**ΣΥΝΟΛΟ**] και εκδίδεται δελτίο **ΑΝΑΦΟΡΑ ΕΙΔΩΝ ΗΜΕΡΑΣ Ζ** και ταυτόχρονα μηδενίζονται οι αθροιστές όλων των πωληθέντων ειδών.

Β. ΑΝΑΓΝΩΣΗ ΦΟΡΟΛΟΓΙΚΗΣ ΜΝΗΜΗΣ ΜΕΣΩ Η/Υ

1. Σβήνουμε την μηχανή και συνδέουμε το καλώδιο στην θύρα **ETHERNET** μεταξύ Φ.Τ.Μ και Η/Υ
2. Ανάβουμε την Φ.Τ.Μ
3. Ελέγχουμε αν η Φ.Τ.Μ έχει εκδώσει **ΗΜΕΡΗΣΙΟ ΔΕΛΤΙΟ «Ζ»**, αν όχι εκδίδουμε **ΗΜΕΡΗΣΙΟ ΔΕΛΤΙΟ «Ζ»**.
4. Τρέχουμε το πρόγραμμα GestioneMF_ARM.exe και στην οθόνη του Η/Υ εμφανίζει το παρακάτω παράθυρο.



5. Κάνουμε κλικ στο κουμπι **TAX MEMORY / EJournal** και εμφανίζεται το παρακάτω παράθυρο

TAX Memory / EJournal Report

LAN CONFIGURATION

Local IP 192.168.1.8
192.168.0.8

ECR IP 192.168.0.20

Machine Name -----

ECR Status -----

ECR Model -----

Logo/Bitmap Type -----

SD Status -----

ECR Version -----

Z Numbers -----

Fisc. Date -----

Last Z -----

Init EJ Date -----

Last Receipt Date -----

Connect

START Exit

EJournal

Fiscal

Receipt Number

From --

To --

TAX Memory

Detail Report

Summary Report

Date

From 20 -- --

To 20 -- --

Z Report

From ---

To ---

6. Αφού πρώτα ρυθμίσουμε την IP του Η/Υ με την Φ.Τ.Μ., κάνουμε κλικ στο **CONNECT** και εμφανίζεται το παρακάτω παράθυρο.

TAX Memory / EJournal Report

LAN CONFIGURATION

Local IP 192.168.1.8
192.168.0.8

ECR IP 192.168.0.20

Machine Name MIAMI

ECR Status IDLE

ECR Model MIAMI

Logo/Bitmap Type SMALL

SD Status SD PRESENT

ECR Version V2.0 08/03/14

Z Numbers 40

Fisc. Date 2014.01.24

Last Z 2014.05.12

Init EJ Date 2014.01.24

Last Receipt Date 2014.05.12

Connect

START Exit

EJournal

Fiscal

Receipt Number

From 1

To 9999

TAX Memory

Detail Report

Summary Report

Date

From 20 14 01 24

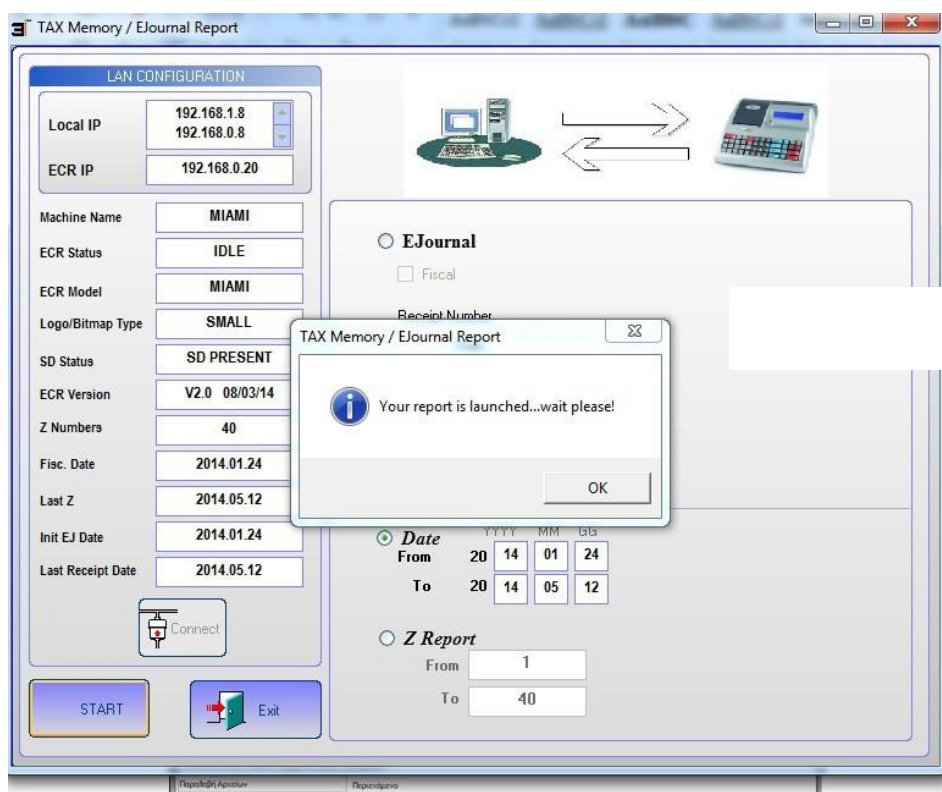
To 20 14 05 12

Z Report

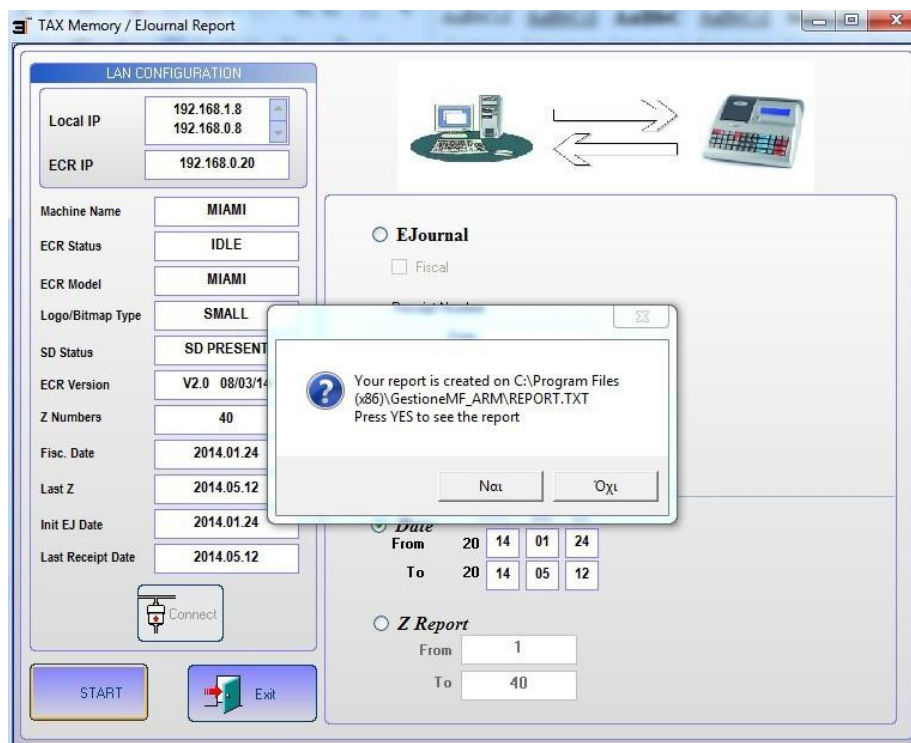
From 1

To 40

7. Στο νέο παράθυρο που άνοιξε κάνουμε κλικ στην επιλογή **TAX MEMORY** και επιλέγουμε από τις παρακάτω επιλογές την **ΑΝΑΓΝΩΣΗ ΜΝΗΜΗΣ ΕΦΟΡΙΑΣ** που επιθυμούμε .
8. **DETAIL REPORT** ◇ **ΑΝΑΛΥΤΙΚΗ ΑΝΑΦΟΡΑ**
9. **SUMMARY REPORT** ◇ **ΣΥΓΚΕΝΤΡΩΤΙΚΗ ΑΝΑΦΟΡΑ**
10. **DATE** --◇ **ΜΕ ΗΜΕΡΟΜΗΝΙΕΣ**
11. **Z REPORT** ◇ **ΜΕ ΑΡΙΘΜΟΥΣ 'Ζ'** .
12. Αφού επιλέξουμε την αναφορά που επιθυμούμε κάνουμε κλικ στο **START**.
13. Στην οθόνη της Φ.Τ.Μ. εμφανίζεται η ένδειξη **OUTPUT FILE** και πατάμε το πλήκτρο **ΣΥΝΟΛΟ**.
14. Στην οθόνη του Η/Υ εμφανίζεται το παρακάτω παράθυρο



15. Κάνουμε κλικ στο **OK** και εμφανίζεται το παρακάτω παράθυρο.



16. Κάνουμε κλικ στο **ΝΑΙ** και η αναφορά που έχουμε επιλέξει εμφανίζεται στην οθόνη του Η/Υ σε μορφή TXT.

4. ΠΡΟΓΡΑΜΜΑΤΙΣΜΟΣ

Στην λειτουργία του προγραμματισμού, βρίσκουμε τις παρακάτω παραμέτρους:

1. ΠΡΟΓ/ΣΜΟΣ ΤΜΗΜΑΤΩΝ	28 τμήματα/24 χαρακτήρες
2. ΠΡΟΓ/ΣΜΟΣ ΕΙΔΟΥΣ	10.000 είδη/24 χαρακτήρες
3. ΠΡΟΓ/ΣΜΟΣ ΚΑΤΗΓΟΡΙΩΝ	20 κατηγορίες/24 χαρακτήρες
4. ΠΡΟΓ/ΣΜΟΣ ΣΥΝΤΕΛΕΣΤΩΝ ΦΠΑ	5 συντελεστές
5. ΠΡΟΓ/ΣΜΟΣ ΤΙΤΛΟΥ (ΦΙΡΜΑΣ)	8 γραμμές/24 χαρακτήρες
6. ΠΡΟΓΡ/ΣΜΟΣ ΥΠΟΤΙΤΛΟΥ	2 γραμμές/24 χαρακτήρες
7. ΠΡΟΓ/ΣΜΟΣ ΔΙΑΦΟΡΑ	
8. ΠΡΟΓ/ΣΜΟΣ ΠΕΡΙΦΕΡΕΙΑΚΩΝ	
9. ΠΡΟΓ/ΣΜΟΣ ΧΕΙΡΙΣΤΩΝ	10 χειριστές/24 χαρακτήρες
10. ΠΡΟΓ/ΣΜΟΣ ΓΡΑΦΙΚΑ	
11. FIRMWARE VERSION	
12. ΠΡΟΓ/ΣΜΟΣ ΟΘΟΝΗΣ	
13. SERVICE ΤΕΧΝΙΚΟΥ	

Σημείωση : Με τα πλήκτρα [ΜΕΡΙΚΟ ΣΥΝΟΛΟ/ΣΥΡΤΑΡΙ] και με το πλήκτρο [-%/+%], μετακινούμαστε μέσα στον προγραμματισμό για να επιλέξουμε την παράμετρο που θέλουμε να προγραμματίσουμε.

Το πλήκτρο Π.ΚΑΡΤΑ/ΕΠΙΤΑΓΗ, λειτουργεί ως ESC (Εξοδος).

Πατώντας τον αριθμό 4 και μετά το πλήκτρο [ΚΛΕΙΔΙ/ΧΕΙΡΙΣΤΗΣ], εμφανίζεται στην οθόνη η πρώτη παράμετρος προγραμματισμού.

4.1. ΠΡΟΓΡΑΜΜΑΤΙΣΜΟΣ ΤΜΗΜΑΤΩΝ

Πατάμε το πλήκτρο [ΣΥΝΟΛΟ] και μπαίνουμε στον προγ/σμό.

Η οθόνη εμφανίζει [ΤΜΗΜΑ 1].

Πατάμε [ΣΥΝΟΛΟ].

Η οθόνη εμφανίζει [ΠΕΡΙ/ΦΗ ΤΜΗΜΑΤΟΣ].

Πατάμε το πλήκτρο [ΣΥΝΟΛΟ].

Η οθόνη εμφανίζει [ΤΜΗΜΑ 1].

Πατάμε διαδοχικά το πλήκτρο [ΑΚΥΡΩΣΗ] και σβήνουμε όλους τους χαρακτήρες από την οθόνη.

Πληκτρολογούμε την ονομασία του Τμήματος, επιλέγοντας τους χαρακτήρες από το αριθμητικό πληκτρολόγιο και πατάμε το πλήκτρο [ΣΥΝΟΛΟ].

Η οθόνη εμφανίζει πάλι [ΠΕΡΙ/ΦΗ ΤΜΗΜΑΤΟΣ].

Πατάμε το πλήκτρο [Μ. ΣΥΝΟΛΟ/ΣΥΡΤΑΡΙ] και η οθόνη εμφανίζει [ΤΜΗΜΑ ΤΙΜΗ].

Υπάρχουν δύο περιπτώσεις:

A) Αν θέλουμε το Τμήμα να έχει σταθερή τιμή, πατάμε **[ΣΥΝΟΛΟ]**.

Η οθόνη εμφανίζει **[ΤΙΜΗ 0,00]**.

Πληκτρολογούμε την τιμή που θέλουμε [π.χ. 12.00] και πατάμε το πλήκτρο **[ΣΥΝΟΛΟ]**.

Η οθόνη εμφανίζει πάλι **[ΤΜΗΜΑ ΤΙΜΗ]**.

Πατάμε το πλήκτρο **[Μ. ΣΥΝΟΛΟ/ΣΥΡΤΑΡΙ]** και προχωρούμε στη επόμενη παράμετρο **[ΤΜΗΜΑ ΦΠΑ]**.

B) Αν δεν θέλουμε σταθερή τιμή στο Τμήμα, πατάμε το πλήκτρο **[Μ. ΣΥΝΟΛΟ/ΣΥΡΤΑΡΙ]** και μεταβαίνουμε στη επόμενη παράμετρο **[ΤΜΗΜΑ ΦΠΑ]**.

Πατάμε το πλήκτρο **[ΣΥΝΟΛΟ]**, η οθόνη εμφανίζει **[ΦΠΑ Α]**.

Πατάμε από το αριθμητικό πληκτρολόγιο και επιλέγουμε τον συντελεστή **Φ.Π.Α** που θέλουμε να έχει το Τμήμα, με τον ακόλουθο τρόπο.

Πατώντας το αριθμό 1, καταχωρούμε στο Τμήμα τον συντελεστή **ΦΠΑ Α**.

Αντίστοιχα με τους αριθμούς 2 ή 3 ή 4 ή 5 καταχωρούμε στο Τμήμα

τον αντίστοιχο συντελεστή ΦΠΑ, Β ή Γ ή Δ ή Ε.

Αφού καταχωρήσουμε στο Τμήμα τον συντελεστή **Φ.Π.Α**, πατάμε το πλήκτρο **[ΣΥΝΟΛΟ]**.

Η οθόνη εμφανίζει πάλι **[ΤΜΗΜΑ ΦΠΑ]**.

Πατάμε το πλήκτρο **[Μ. ΣΥΝΟΛΟ/ΣΥΡΤΑΡΙ]** και μεταβαίνουμε στη επόμενη παράμετρο

ΤΜ. ΕΛΑΧΙΣΤΗ ΤΙΜΗ. Εδώ προγραμματίζουμε την ελάχιστη τιμή που επιτρέπεται να εισάγεται στο Τμήμα **[ΟΡΙΟ ΤΙΜΗΣ]**.

Έχουμε δύο επιλογές:

A) Αν δεν θέλουμε ελάχιστη τιμή, πατάμε το πλήκτρο

[Μ. ΣΥΝΟΛΟ/ΣΥΡΤΑΡΙ] και μεταβαίνουμε στην επόμενη παράμετρο **ΤΜ. ΜΕΓΙΣΤΗ ΤΙΜΗ**.

B) Αν θέλουμε ελάχιστη τιμή, πατάμε **ΣΥΝΟΛΟ**, πληκτρολογούμε την ελάχιστη τιμή που θα δέχεται το Τμήμα, πατάμε το πλήκτρο **[ΣΥΝΟΛΟ]** και η οθόνη εμφανίζει πάλι **[ΤΜ. ΕΛΑΧΙΣΤΗ ΤΙΜΗ]**,

πατάμε το πλήκτρο **[Μ. ΣΥΝΟΛΟ/ΣΥΡΤΑΡΙ]** και μεταβαίνουμε στην επόμενη παράμετρο **[ΤΜ. ΜΕΓΙΣΤΗ ΤΙΜΗ]**.

Πατάμε το πλήκτρο **[ΣΥΝΟΛΟ]** και η οθόνη εμφανίζει **[ΜΕΓΙΣΤΗ 0,00]**.

Εδώ προγραμματίζουμε την μέγιστη τιμή που επιτρέπεται να εισάγεται στο Τμήμα.

A) Αν δεν θέλουμε μέγιστη τιμή, πατάμε το πλήκτρο

[Μ. ΣΥΝΟΛΟ/ΣΥΡΤΑΡΙ] και μεταβαίνουμε στην επόμενη παράμετρο

[ΤΜΗΜΑ ΚΑΤΗΓΟΡΙΑ].

B) Αν θέλουμε μέγιστη τιμή, πατάμε **[ΣΥΝΟΛΟ]**, πληκτρολογούμε την μέγιστη τιμή που θα δέχεται το Τμήμα,

πατάμε το πλήκτρο **[Μ. ΣΥΝΟΛΟ]** και η οθόνη εμφανίζει πάλι

[ΤΜ. ΜΕΓΙΣΤΗ ΤΙΜΗ], πατάμε το πλήκτρο **[Μ. ΣΥΝΟΛΟ/ΣΥΡΤΑΡΙ]**

και μεταβαίνουμε στην επόμενη παράμετρο **[ΤΜΗΜΑ ΚΑΤΗΓΟΡΙΑ]**.

Η οθόνη εμφανίζει **[ΤΜΗΜΑ ΚΑΤΗΓΟΡΙΑ]**.

Έχουμε δύο επιλογές:

A) Αν δεν θέλουμε να προγραμματίσουμε ΚΑΤΗΓΟΡΙΑ, πατάμε το πλήκτρο **[Μ.**

ΣΥΝΟΛΟ/ΣΥΡΤΑΡΙ] και μεταβαίνουμε πάλι στην προηγούμενη ένδειξη της οθόνης

[ΤΜΗΜΑ ΠΕΡΙΓ].

B) Αν θέλουμε να προγραμματίσουμε ΚΑΤΗΓΟΡΙΑ, πατάμε [ΣΥΝΟΛΟ], πληκτρολογούμε τον αριθμό της ΚΑΤΗΓΟΡΙΑΣ (από 1 – 20) που θα συνδέεται το Τμήμα, πατάμε το πλήκτρο [ΣΥΝΟΛΟ] και η οθόνη εμφανίζει πάλι [ΤΜΗΜΑ ΚΑΤΗΓΟΡΙΑ], πατάμε το πλήκτρο [Μ. ΣΥΝΟΛΟ/ΣΥΡΤΑΡΙ] και η οθόνη εμφανίζει πάλι [ΤΜΗΜΑ ΠΕΡΙΓ]. Πατάμε το πλήκτρο [Π. ΚΑΡΤΑ/ΕΠΙΤΑΓΗ], η οθόνη εμφανίζει [ΠΡΟΓΡΑΜ ΤΜΗΜΑΤΩΝ], πατάμε [ΣΥΝΟΛΟ], η οθόνη εμφανίζει [ΤΜΗΜΑ 1]. Πατάμε από το αριθμητικό πληκτρολόγιο τον αριθμό του επόμενου Τμήματος που θέλουμε να προγραμματίσουμε και ακολουθούμε την παραπάνω διαδικασία. Πατάμε το πλήκτρο [Μ. ΣΥΝΟΛΟ/ΣΥΡΤΑΡΙ] για να προχωρήσουμε στον προγραμματισμό της επόμενης παραμέτρου.

4.2 ΠΡΟΓ DEP. REPORT

Στην συγκεκριμένη επιλογή μπορούμε να εκτυπώσουμε αναφορά των **ΤΜΗΜΑΤΩΝ** που έχουμε προγραμματίσει.

Πατάμε [ΣΥΝΟΛΟ] και η οθόνη εμφανίζει [FROM DEP. 1], εδώ πληκτρολογούμε τον αριθμό του τμήματος που θέλουμε να ξεκινήσει η αναφορά. Στην συνέχεια πατάμε [ΣΥΝΟΛΟ] και η οθόνη εμφανίζει [TO DEP. 80], εδώ πληκτρολογούμε τον τελικό αριθμό του τμήματος που έχουμε προγραμματίσει. Στην συνέχεια [ΣΥΝΟΛΟ] ώστε να εκτυπωθεί η αναφορά. Πατάμε το πλήκτρο [Μ. ΣΥΝΟΛΟ/ΣΥΡΤΑΡΙ] για να προχωρήσουμε στον προγραμματισμό της επόμενης παραμέτρου.

4.3. ΠΡΟΓΡΑΜΜΑΤΙΣΜΟΣ ΕΙΔΟΥΣ

Η οθόνη εμφανίζει [ΠΡΟΓΡΑΜ ΕΙΔΟΥΣ]. Πατάμε το πλήκτρο ΣΥΝΟΛΟ, η οθόνη εμφανίζει [ΑΡΙΘΜΟΣ ΕΙΔΟΥΣ] πατάμε [ΣΥΝΟΛΟ]. Η οθόνη εμφανίζει [ΑΡΙΘΜ.ΕΙΔΟΥΣ 1]. Πληκτρολογούμε τον αριθμό του είδους που θέλουμε να προγραμματίσουμε (**max. 10.000**) και πατάμε [ΣΥΝΟΛΟ]. Η οθόνη εμφανίζει [ΠΕΡΙΓΡΑΦΗ ΕΙΔΟΥΣ]. Πατάμε [ΣΥΝΟΛΟ] και η οθόνη εμφανίζει [ΕΙΔΟΣ 1]. Πατάμε διαδοχικά το πλήκτρο [ΑΚΥΡΩΣΗ] και σβήνουμε όλους τους χαρακτήρες από την οθόνη. Πληκτρολογούμε την ονομασία του Είδους, επιλέγοντας τους χαρακτήρες από το αριθμητικό πληκτρολόγιο και πατάμε το πλήκτρο [ΣΥΝΟΛΟ]. Η οθόνη εμφανίζει πάλι [ΠΕΡΙΓΡΑΦΗ ΕΙΔΟΥΣ]. Πατάμε το πλήκτρο [Μ. ΣΥΝΟΛΟ/ΣΥΡΤΑΡΙ] και η οθόνη εμφανίζει [ΕΙΔΟΥΣ ΤΙΜΗ]. Έχουμε δύο επιλογές:

A) Αν θέλουμε το Είδος να έχει σταθερή τιμή, πατάμε [ΣΥΝΟΛΟ]. Η οθόνη εμφανίζει [ΤΙΜΗ 0,00]. Πληκτρολογούμε την τιμή που θέλουμε (π.χ. **12.00€**) και πατάμε το πλήκτρο [ΣΥΝΟΛΟ]. Η οθόνη εμφανίζει πάλι [ΕΙΔΟΥΣ ΤΙΜΗ].

B) Αν δεν θέλουμε σταθερή τιμή στο Είδος, πατάμε το πλήκτρο **[M. ΣΥΝΟΛΟ/ΣΥΡΤΑΡΙ]** και προχωρούμε στη επόμενη παράμετρο **[ΕΙΔΟΥΣ ΤΜΗΜΑ]**.
Πατάμε **ΣΥΝΟΛΟ**.

Η οθόνη εμφανίζει **[ΤΜΗΜΑ 1]**.

Πληκτρολογούμε τον αριθμό του Τμήματος που θέλουμε να συνδέεται το Είδος και πατάμε **[ΣΥΝΟΛΟ]**.

Στην οθόνη εμφανίζεται πάλι **[ΕΙΔΟΥΣ ΤΜΗΜΑ]**.

Πατάμε το πλήκτρο **[M. ΣΥΝΟΛΟ/ΣΥΡΤΑΡΙ]** και προχωράμε στην επόμενη παράμετρο **[ΕΙΔΟΥΣ ΚΑΤΗΓΟΡΙΑ]**.

Έχουμε δύο επιλογές:

A) Αν δεν θέλουμε να προγραμματίσουμε **ΚΑΤΗΓΟΡΙΑ**, πατάμε το πλήκτρο **[M. ΣΥΝΟΛΟ/ΣΥΡΤΑΡΙ]** και μεταβαίνουμε στην επόμενη παράμετρο **[ΑΛΛΑΓΗ ΤΙΜΗΣ]**.

B) Αν θέλουμε να προγραμματίσουμε **ΚΑΤΗΓΟΡΙΑ**, πατάμε **[ΣΥΝΟΛΟ]**, πληκτρολογούμε τον αριθμό της **ΚΑΤΗΓΟΡΙΑΣ (1 – 20)** που θα συνδέεται το Τμήμα, πατάμε το πλήκτρο **[ΣΥΝΟΛΟ]** και η οθόνη εμφανίζει πάλι **[ΤΜΗΜΑ ΚΑΤΗΓΟΡΙΑ]**, πατάμε το πλήκτρο **[M. ΣΥΝΟΛΟ/ΣΥΡΤΑΡΙ]** και η οθόνη εμφανίζει πάλι **[ΑΛΛΑΓΗ ΤΙΜΗΣ]**.

Πατάμε **[ΣΥΝΟΛΟ]**, η οθόνη εμφανίζει **[ΑΛΛΑΓΗ ΤΙΜΗΣ ΝΑΙ]**.

Στην παράμετρο αυτή επιλέγουμε αν μπορούμε να αλλάξουμε την προκαθορισμένη τιμή του είδους.

Αν πατήσουμε **[ΣΥΝΟΛΟ]**, δίνουμε την δυνατότητα στον χειριστή πριν καλέσει το Είδος, να πληκτρολογήσει την τιμή που επιθυμεί.

Αν δεν θέλουμε την παραπάνω παράμετρο από την θέση **[ΑΛΛΑΓΗ ΤΙΜΗΣ ΝΑΙ]**, πατάμε το πλήκτρο **[M. ΣΥΝΟΛΟ/ΣΥΡΤΑΡΙ]** και η οθόνη εμφανίζει **[ΑΛΛΑΓΗ ΤΙΜΗΣ ΟΧΙ]**.

Πατάμε **[ΣΥΝΟΛΟ]** και καταχωρούμε την επιλογή αυτή.

(Στην περίπτωση αυτή η Ταμειακή δεν δέχεται αλλαγή τιμής χειροκίνητα) και η οθόνη εμφανίζει

[ΑΛΛΑΓΗ ΤΙΜΗΣ].

Πατάμε το πλήκτρο **[M.ΣΥΝΟΛΟ/ΣΥΡΤΑΡΙ]** και στην οθόνη εμφανίζει **[ΜΗΔΕΝΙΚΗ ΤΙΜΗ]**.
ΑΥΤΗ Η ΕΠΙΛΟΓΗ ΕΙΝΑΙ ΑΝΕΝΕΡΓΗ.

Πατάμε το πλήκτρο **[M. ΣΥΝΟΛΟ/ΣΥΡΤΑΡΙ]** και η οθόνη εμφανίζει **[ΕΙΔΟΥΣ BARCODE]**.

Εδώ υπάρχουν δύο επιλογές:

A) Αν δεν θέλουμε να εισάγουμε barcode στο Είδος, πατάμε το πλήκτρο **[M. ΣΥΝΟΛΟ/ΣΥΡΤΑΡΙ]** και η οθόνη εμφανίζει πάλι **[ΠΕΡΙΓΡΑΦΗ ΕΙΔΟΥΣ]**.

B) Αν θέλουμε να εισάγουμε barcode πατάμε το πλήκτρο **[ΣΥΝΟΛΟ]**, πληκτρολογούμε το barcode του Είδους μέχρι 13 ψηφία και πατάμε **[ΣΥΝΟΛΟ]** ή στη θέση αυτή αντί να πληκτρολογήσουμε το barcode απλά το σκανάρουμε.

Η οθόνη εμφανίζει πάλι **[ΕΙΔΟΥΣ BARCODE]** , πατάμε το πλήκτρο **[M. ΣΥΝΟΛΟ/ΣΥΡΤΑΡΙ]** και στην οθόνη εμφανίζεται πάλι **[ΠΕΡΙΓΡΑΦΗ ΕΙΔΟΥΣ]**.

Πατάμε το πλήκτρο **[Π. ΚΑΡΤΑ/ΕΠΙΤΑΓΗ]** και η οθόνη εμφανίζει **[ΠΡΟΓΡΑΜ ΕΙΔΟΥΣ]**.

Ακολουθώντας την παραπάνω διαδικασία προγραμματίζουμε τα επόμενα είδη.
Με το πλήκτρο **[Μ.ΣΥΝΟΛΟ/ΣΥΡΤΑΡΙ]** και μεταβαίνουμε στον επόμενο προγραμματισμό.

4.3. ΠΡΟΓΡΑΜΜΑΤΙΣΜΟΣ ΚΑΤΗΓΟΡΙΩΝ

Πατάμε το πλήκτρο **[ΣΥΝΟΛΟ]** , η οθόνη εμφανίζει **[ΚΑΤΗΓΟΡΙΑ 1]**.
Πατάμε **[ΣΥΝΟΛΟ]**, η οθόνη εμφανίζει **[ΚΑΤΗΓΟΡΙΑ ΠΕΡΙΓΡ]**, πατάμε **[ΣΥΝΟΛΟ]** , η οθόνη εμφανίζει **[ΚΑΤΗΓΟΡΙΑ]**, πατάμε διαδοχικά το πλήκτρο **[ΑΚΥΡΩΣΗ]** σβήνουμε την περιγραφή από την οθόνη.
Πληκτρολογούμε την ονομασία της Κατηγορίας και πατάμε το πλήκτρο **[ΣΥΝΟΛΟ]**.
Η οθόνη εμφανίζει **[ΚΑΤΗΓΟΡΙΑ ΠΕΡΙΓ]**.
Πατάμε το πλήκτρο **[Π. ΚΑΡΤΑ/ΕΠΙΤΑΓΗ]**, η οθόνη εμφανίζει **[ΠΡΟΓΡΑ ΚΑΤΗΓΟΡΙΑ]**. Πατάμε το πλήκτρο **[ΣΥΝΟΛΟ]** και συνεχίζουμε τον προγραμματισμό για τις επόμενες Κατηγορίες.
Πατάμε το πλήκτρο **[Μ. ΣΥΝΟΛΟ/ΣΥΡΤΑΡΙ]** για να μεταβούμε στον επόμενο προγραμματισμό.

4.4. ΠΡΟΓΡΑΜΜΑΤΙΣΜΟΣ Φ.Π.Α

Η οθόνη εμφανίζει **[ΠΡΟΓΡΑΜ Φ.Π.Α]**.
Πατάμε **[ΣΥΝΟΛΟ]**, η οθόνη εμφανίζει **[Φ.Π.Α ΑΛΛΑΓΗ]**.
Πατάμε **[ΣΥΝΟΛΟ]**, η οθόνη εμφανίζει **[ΦΠΑ Α]**.
Πατάμε **[ΣΥΝΟΛΟ]**, η οθόνη εμφανίζει **[ΣΥΝΤ/ΣΤΗΣ 6,50]**.
Πληκτρολογούμε τον νέο συντελεστή και πατάμε **[ΣΥΝΟΛΟ]**.
Πατάμε **[ΣΥΝΟΛΟ]** , η οθόνη εμφανίζει **[Φ.Π.Α ΑΛΛΑΓΗ]**.
Πατάμε **[ΣΥΝΟΛΟ]**, η οθόνη εμφανίζει **[Φ.Π.Α Α]**.
Πατάμε το πλήκτρο **[Μ. ΣΥΝΟΛΟ/ΣΥΡΤΑΡΙ]**, η οθόνη εμφανίζει **[Φ.Π.Α Β]**.
Πατάμε **[ΣΥΝΟΛΟ]**, η οθόνη εμφανίζει **[ΣΥΝΤ/ΣΤΗΣ 13,00]**.
Πληκτρολογούμε τον νέο συντελεστή και πατάμε **[ΣΥΝΟΛΟ]** .
Πατάμε **[ΣΥΝΟΛΟ]**, η οθόνη εμφανίζει **[Φ.Π.Α ΑΛΛΑΓΗ]**.
Πατάμε **[ΣΥΝΟΛΟ]**, η οθόνη εμφανίζει **[Φ.Π.Α Α]**.
Πατάμε δύο φορές το πλήκτρο **[Μ. ΣΥΝΟΛΟ/ΣΥΡΤΑΡΙ]**, η οθόνη εμφανίζει **[Φ.Π.Α Γ]**.
Πατάμε **[ΣΥΝΟΛΟ]**, η οθόνη εμφανίζει **[ΣΥΝΤ/ΣΤΗΣ 23,00]**.
Πληκτρολογούμε τον νέο συντελεστή και πατάμε **[ΣΥΝΟΛΟ]**.
Πατάμε **[ΣΥΝΟΛΟ]**, η οθόνη εμφανίζει **[Φ.Π.Α ΑΛΛΑΓΗ]**.
Πατάμε **[ΣΥΝΟΛΟ]**, η οθόνη εμφανίζει **[Φ.Π.Α Α]**.
Πατάμε τρεις φορές το πλήκτρο **[Μ. ΣΥΝΟΛΟ/ΣΥΡΤΑΡΙ]**, η οθόνη εμφανίζει **[Φ.Π.Α Δ]**.
Πατάμε **[ΣΥΝΟΛΟ]**, η οθόνη εμφανίζει **[ΣΥΝΤ/ΣΤΗΣ 36,00]**.
Πληκτρολογούμε τον νέο συντελεστή και πατάμε **[ΣΥΝΟΛΟ]**.
Πατάμε **[ΣΥΝΟΛΟ]**, η οθόνη εμφανίζει **[Φ.Π.Α ΑΛΛΑΓΗ]**.
Πατάμε **[ΣΥΝΟΛΟ]**, η οθόνη εμφανίζει **[Φ.Π.Α Α]**.
Πατάμε δύο φορές το πλήκτρο **[Μ. ΣΥΝΟΛΟ/ΣΥΡΤΑΡΙ]**, η οθόνη εμφανίζει **[Φ.Π.Α ΑΛΛΑΓΗ]**.
Πατάμε το πλήκτρο **[Μ. ΣΥΝΟΛΟ/ΣΥΡΤΑΡΙ]**, η οθόνη εμφανίζει **[Φ.Π.Α ΣΩΣΙΜΟ]**, πατάμε **[ΣΥΝΟΛΟ]**.
Η οθόνη εμφανίζει **[ΕΠΙΒΕΒΑΙΩΣΗ? ΟΧΙ]** πατάμε το πλήκτρο **[Μ. ΣΥΝΟΛΟ/ΣΥΡΤΑΡΙ]** η οθόνη εμφανίζει **[ΕΠΙΒΕΒΑΙΩΣΗ? ΝΑΙ]**,

Πατάμε **[ΣΥΝΟΛΟ]**, γίνεται καταχώρηση των νέων συντελεστών και εκτυπώνεται σχετικό δελτίο.

Πατάμε δύο φορές το πλήκτρο **[Π.ΚΑΡΤΑ/ΕΠΙΤΑΓΗ]** μέχρι η οθόνη να εμφανίσει **[ΠΡΟΓΡΑΜ Φ.Π.Α.]**.

Πατάμε το πλήκτρο **[Μ.ΣΥΝΟΛΟ/ΣΥΡΤΑΡΙ]** για να μεταβούμε στον επόμενο προγραμματισμό.

4.5. ΠΡΟΓΡΑΜΜΑΤΙΣΜΟΣ ΦΙΡΜΑΣ

[ΠΡΟΓΡΑΜ ΦΙΡΜΑΣ].

[ΣΥΝΟΛΟ].

Η οθόνη εμφανίζει **[ΕΚΤΥΠΩΣΗ ΦΙΡΜΑΣ]**.

Αν πατήσουμε **[ΣΥΝΟΛΟ]** η Ταμειακή εκτυπώνει τυχόν προηγούμενο προγραμματισμό.

Πατάμε το πλήκτρο **[Μ.ΣΥΝΟΛΟ/ΣΥΡΤΑΡΙ]** εμφανίζει **[ΑΛΛΑΓΗ ΦΙΡΜΑΣ]**.

Πατάμε **[ΣΥΝΟΛΟ]** εμφανίζει **[ΓΡΑΜΜΗ 1]**.

(Αν θέλουμε να προγραμματίσουμε μία άλλη γραμμή εκτός από την γραμμή 1, πατάμε τον αριθμό της γραμμής που θέλουμε να προγραμματίσουμε και μεταβαίνουμε στον προγραμματισμό αυτής της γραμμής).

Αφού επιλέξουμε την γραμμή, πατάμε το πλήκτρο **[ΣΥΝΟΛΟ]**.

Η οθόνη εμφανίζει **[ΑΛΛΑΓΗ ΠΕΡΙΓΡ]**, πατάμε **[ΣΥΝΟΛΟ]** και προγραμματίζουμε με τους χαρακτήρες που είναι πάνω στο αριθμητικό πληκτρολόγιο την περιγραφή της γραμμής, μέχρι 24 χαρακτήρες, **απλούς ή διπλού ύψους**.

Αν υπάρχουν χαρακτήρες στην γραμμή που θέλουμε να προγραμματίσουμε, πατάμε **[ΑΚΥΡΩΣΗ]** για να σβήσουμε τους παλιούς χαρακτήρες.

Όταν ολοκληρώσουμε το προγραμματισμό της γραμμής,

πατάμε **[ΣΥΝΟΛΟ]** και η οθόνη εμφανίζει πάλι **[ΑΛΛΑΓΗ ΠΕΡΙΓΡ]**.

*(Πατάμε **[Μ.ΣΥΝΟΛΟ/ΣΥΡΤΑΡΙ]** αν θέλουμε να αλλάξουμε το μέγεθος των γραμμάτων από κανονικό μέγεθος σε διπλό ύψος.*

*Στην περίπτωση αυτή εμφανίζει **[ΑΛΛΑΓΗ ΥΨΟΣ]** πατάμε **[ΣΥΝΟΛΟ]***

*εμφανίζει **[ΔΙΠΛΟ ΥΨΟΣ ΝΑΙ]** αν πατήσουμε **[ΣΥΝΟΛΟ]** επιβεβαιώνουμε την επιλογή μας,*

*αν πατήσουμε **[Μ.ΣΥΝΟΛΟ/ΣΥΡΤΑΡΙ]** αλλάζουμε την επιλογή μας **[ΔΙΠΛΟ ΥΨΟΣ ΟΧΙ]**.*

Η παραπάνω διαδικασία είναι προαιρετική και εφαρμόζεται ανά γραμμή μόνο στην περίπτωση προγραμματισμού χαρακτήρων διπλού ύψους.)

Πατάμε **[Π.ΚΑΡΤΑ/ΕΠΙΤΑΓΗ]** και η οθόνη εμφανίζει **[ΑΛΛΑΓΗ ΦΙΡΜΑΣ]**.

Πατάμε **[ΣΥΝΟΛΟ]**, η οθόνη εμφανίζει **[ΓΡΑΜΜΗ 1]**.

Πληκτρολογούμε τον αριθμό της επόμενης γραμμής που θέλουμε να προγραμματίσουμε,

πατάμε **[ΣΥΝΟΛΟ]** και ακολουθώντας την παραπάνω διαδικασία προγραμματίζουμε τις υπόλοιπες γραμμές.

Πατάμε το πλήκτρο **[Π.ΚΑΡΤΑ/ΕΠΙΤΑΓΗ]** και στην συνέχεια **[Μ.ΣΥΝΟΛΟ/ΣΥΡΤΑΡΙ]**, η οθόνη εμφανίζει **[ΣΩΣΙΜΟ ΦΙΡΜΑΣ]**.

Πατάμε [ΣΥΝΟΛΟ], η οθόνη εμφανίζει [ΕΠΙΒΕΒΑΙΩΣΗ? ΟΧΙ] πατάμε το [Μ. ΣΥΝΟΛΟ/ΣΥΡΤΑΡΙ], η οθόνη εμφανίζει [ΕΠΙΒΕΒΑΙΩΣΗ? ΝΑΙ], πατάμε [ΣΥΝΟΛΟ], η οθόνη εμφανίζει [ΣΩΣΜΕΝΑ ΔΕΔΟΜΕΝΑ] και εκτυπώνει τον προηγούμενο (αν υπάρχει) και τον νέο προγραμματισμό.

Πατάμε δύο φορές το πλήκτρο [Π.ΚΑΡΤΑ/ΕΠΙΤΑΓΗ], η οθόνη εμφανίζει [ΠΡΟΓΡΑΜ ΤΙΤΛΟΣ], πατάμε το πλήκτρο [Μ.ΣΥΝΟΛΟ/ΣΥΡΤΑΡΙ] και η οθόνη εμφανίζει [ΠΡΟΓΡΑ ΥΠΟΤΙΤΛΟΥ].

4.6. ΠΡΟΓΡΑΜΜΑΤΙΣΜΟΣ ΥΠΟΤΙΤΛΟΥ

Πατάμε [ΣΥΝΟΛΟ] και η οθόνη εμφανίζει [ΓΡΑΜΜΗ 1].

Πατάμε [ΣΥΝΟΛΟ] η οθόνη εμφανίζει [ΥΠΟΤΙΤΛΟΥ ΠΕΡΙΓ].

Πατάμε [ΣΥΝΟΛΟ] και προγραμματίζουμε την γραμμή ή και τις δύο γραμμές (με τον ίδιο τρόπο που προγραμματίσαμε παραπάνω.

Όταν ολοκληρώσουμε τον προγραμματισμό των γραμμών(ής) η οθόνη εμφανίζει [ΥΠΟΤΙΤΛΟΥ ΠΕΡΙΓΡ] πατάμε [Μ.ΣΥΝΟΛΟ/ΣΥΡΤΑΡΙ] και εμφανίζει [ΥΠΟΤΙΤΛΟΥ ΥΨΟΣ], πατάμε [ΣΥΝΟΛΟ] και επιλέγουμε με το [Μ.ΣΥΝΟΛΟ/ΣΥΡΤΑΡΙ] αν θέλουμε κανονικού μεγέθους χαρακτήρες ή διπλού ύψους, επιβεβαιώνουμε με [ΣΥΝΟΛΟ].

Πατάμε [Μ.ΣΥΝΟΛΟ/ΣΥΡΤΑΡΙ] και εμφανίζει [ΥΠΟΤΙΤΛΟΥ ΕΝΕΡΓ] πατάμε [ΣΥΝΟΛΟ] και ενεργοποιούμε την εκτύπωση του υπότιτλου στο τέλος της απόδειξης. Πατάμε [Π.ΚΑΡΤΑ/ΕΠΙΤΑΓΗ], η οθόνη εμφανίζει [ΠΡΟΓΡΑ ΥΠΟΤΙΤΛΟΥ], πατάμε [ΣΥΝΟΛΟ], η οθόνη εμφανίζει [ΓΡΑΜΜΗ 1] , πληκτρολογούμε τον αριθμό 2 και προγραμματίζουμε και την δεύτερη γραμμή του Υπότιτλου, όπως προγραμματίσαμε και την πρώτη. Τελειώνοντας, πατάμε το πλήκτρο[Π.ΚΑΡΤΑ/ΕΠΙΤΑΓΗ] και η οθόνη εμφανίζει [ΠΡΟΓΡΑ ΥΠΟΤΙΤΛΟΥ].

Πατάμε [Μ.ΣΥΝΟΛΟ/ΣΥΡΤΑΡΙ] και η οθόνη εμφανίζει [ΠΡΟΓΡΑΜ ΔΙΑΦΟΡΑ].

4.7. ΠΡΟΓΡΑΜΜΑΤΙΣΜΟΣ ΔΙΑΦΟΡΑ

Σε αυτή την παράμετρο, προγραμματίζονται οι παρακάτω επιλογές:

1. Αριθμός Μηχανής,
2. Μερικό Σύνολο,
3. Μονάδα ποσότητας,
4. Αριθμός τεμαχίων,
5. Δεκαδικά στο ποσό,
6. Ημερομηνία στην οθόνη,
7. Μέγιστη τιμή πώλησης,
8. Ενεργοποίηση συρταριού,
9. Ενεργοποίηση DHCP,
10. My IP address,
11. GATEWAY ADDRESS,

4.7.1 ΑΡΙΘΜΟΣ ΜΗΧΑΝΗΣ

Η οθόνη εμφανίζει **[ΠΡΟΓΡΑΜ ΔΙΑΦΟΡΑ]**, πατάμε **[ΣΥΝΟΛΟ]**, η οθόνη εμφανίζει **[ΑΡΙΘΜΟΣ ΜΗΧΑΝΗΣ]**.

Πατάμε **[ΣΥΝΟΛΟ]**, η οθόνη εμφανίζει **[ΤΑΜΕΙΟ 1]**.

Πληκτρολογούμε τον αριθμό Μηχανής (1-99) και πατάμε **[ΣΥΝΟΛΟ]**. Η οθόνη εμφανίζει **[ΑΡΙΘΜΟΣ ΜΗΧΑΝΗΣ]**.

Πατάμε **[Μ.ΣΥΝΟΛΟ/ΣΥΡΤΑΡΙ]** και μεταβαίνουμε στην επόμενη επιλογή.

4.7.2. ΜΕΡΙΚΟ ΣΥΝΟΛΟ

Στη θέση αυτή επιλέγουμε αν θέλουμε να εκτυπώνεται στην απόδειξη το Μερικό Σύνολο ή όχι.

Αν θέλουμε να εκτυπώνεται πατάμε **[ΣΥΝΟΛΟ]**,

η οθόνη εμφανίζει **[Μ. ΣΥΝΟΛΟ ΟΧΙ]**, πατάμε **[Μ. ΣΥΝΟΛΟ/ΣΥΡΤΑΡΙ]**,

η οθόνη εμφανίζει **[Μ.ΣΥΝΟΛΟ ΝΑΙ]**, πατάμε **[ΣΥΝΟΛΟ]** και η οθόνη εμφανίζει **[ΜΕΡΙΚΟ ΣΥΝΟΛΟ]**.

Έτσι έχουμε ενεργοποιήσει την εκτύπωση του Μερικού Συνόλου στην απόδειξη.

Με την ενεργοποίηση του Μ. Συνόλου, η Φ.Τ.Μ μας ζητά να πατήσουμε το πλήκτρο Μ. ΣΥΝΟΛΟ πριν από το πλήκτρο ΣΥΝΟΛΟ για να κλείσει η απόδειξη.

Πατάμε **[Μ.ΣΥΝΟΛΟ/ΣΥΡΤΑΡΙ]** και μεταβαίνουμε στην επόμενη επιλογή.

4.7.3. ΜΟΝΑΔΑ ΠΟΣΟΤΗΤΑΣ

Η επιλογή αυτή είναι ανενεργή.

Ξαναπατάμε το **[Μ. ΣΥΝΟΛΟ/ΣΥΡΤΑΡΙ]** και μεταβαίνουμε στην επιλογή.

4.7.4. ΑΡΙΘΜΟΣ ΤΕΜΑΧΙΩΝ

Με την ενεργοποίηση αυτής της επιλογής, εκτυπώνεται στην απόδειξη πώλησης, ο αριθμός των πωληθέντων τεμαχίων.

Πατάμε **[ΣΥΝΟΛΟ]**, η οθόνη εμφανίζει **[ΑΡΙ. ΤΕΜΑΧΙΩΝ ΟΧΙ]**.

Πατάμε το **[Μ.ΣΥΝΟΛΟ/ΣΥΡΤΑΡΙ]** και η οθόνη εμφανίζει **[ΑΡΙ. ΤΕΜΑΧΙΩΝ ΝΑΙ]**.

Πατάμε **[ΣΥΝΟΛΟ]** για επιβεβαίωση, η οθόνη εμφανίζει **[ΑΡΙΘΜΟΣ ΤΕΜΑΧΙΩΝ]**. Πατάμε **[Μ.ΣΥΝΟΛΟ/ΣΥΡΤΑΡΙ]** και μεταβαίνουμε στην επόμενη επιλογή.

4.7.5. ΔΕΚΑΔΙΚΑ ΣΤΟ ΠΟΣΟ

Η οθόνη εμφανίζει **[ΔΕΚΑΔΙΚ. ΣΤΟ ΠΟΣΟ]**.

Εδώ προγραμματίζουμε αν θέλουμε να πατάμε το πλήκτρο (.) για να πληκτρολογήσουμε ποσόν με δεκαδικά ή να βάζει τα δεκαδικά ψηφία αυτόματα η μηχανή.

Πατάμε **[ΣΥΝΟΛΟ]**, η οθόνη εμφανίζει **[ΔΕΚΑΔΙΚΑ ΝΑΙ]** που σημαίνει ότι η μηχανή βάζει τα δεκαδικά αυτόματα.

Αν θέλουμε να το κατοχυρώσουμε πατάμε **[ΣΥΝΟΛΟ]**, αν όχι πατάμε το

πλήκτρο **[Μ.ΣΥΝΟΛΟ/ΣΥΡΤΑΡΙ]**, η οθόνη εμφανίζει **[ΔΕΚΑΔΙΚΑ ΟΧΙ]**,

κατοχυρώνουμε με **[ΣΥΝΟΛΟ]**.

Στην οθόνη εμφανίζεται **[ΔΕΚΑΔΙΚ ΣΤΟ ΠΟΣΟ]**, πατάμε **[Μ. ΣΥΝΟΛΟ/ΣΥΡΤΑΡΙ]** και μεταβαίνουμε στη επόμενη επιλογή.

4.7.6. ΗΜΕΡΟΜΗΝΙΑ ΣΤΗΝ ΟΘΟΝΗ

Η οθόνη εμφανίζει **[ΗΜ/ΙΑ ΣΤΗΝ ΟΘΟΝΗ]**.

Στην περίπτωση αυτή επιλέγουμε αν η Ημερομηνία θα εμφανίζεται στην οθόνη όταν η μηχανή είναι σε αδράνεια ή όχι.

Πατάμε **[ΣΥΝΟΛΟ]**, η οθόνη εμφανίζει **[ΕΜΦΑΝΙΣΗ ΟΧΙ]**, αν πατήσουμε **[ΣΥΝΟΛΟ]** κατοχυρώνουμε να μην εμφανίζεται, αλλιώς πατάμε το **[Μ.ΣΥΝΟΛΟ/ΣΥΡΤΑΡΙ]**, η οθόνη εμφανίζει

[ΕΜΦΑΝΙΣΗ ΝΑΙ], πατάμε **[ΣΥΝΟΛΟ]** και έτσι η Ημερομηνία θα παραμένει στην οθόνη όσο η μηχανή είναι σε λειτουργία.

Πατάμε το πλήκτρο **[Μ. ΣΥΝΟΛΟ/ΣΥΡΤΑΡΙ]** και μεταβαίνουμε στη επόμενη επιλογή.

4.7.7. ΜΕΓΙΣΤΗ ΤΙΜΗ ΠΩΛΗΣΗΣ

Εδώ προγραμματίζουμε το μέγιστο όριο του συνολικού ποσού των συναλλαγών μέσα σε μία απόδειξη.

Πατάμε το **[ΣΥΝΟΛΟ]**, η οθόνη εμφανίζει **[ΜΕΓΙΣΤΗ 0,00]**.

Πληκτρολογούμε το ποσόν και πατάμε **[ΣΥΝΟΛΟ]**.

Η οθόνη εμφανίζει **[ΜΕΓ. ΤΙΜΗ ΠΩΛΗΣΗΣ]**.

Πατάμε το πλήκτρο **[Μ. ΣΥΝΟΛΟ/ΣΥΡΤΑΡΙ]** και μεταβαίνουμε στη επόμενη επιλογή.

4.7.8. ΕΝΕΡΓΟΠΟΙΗΣΗ ΣΥΡΤΑΡΙΟΥ

Εδώ ενεργοποιούμε ή απενεργοποιούμε την θύρα σύνδεσης του Συρταριού. Δηλαδή να ανοίγει ή όχι το συρτάρι.

Πατάμε το **[ΣΥΝΟΛΟ]**, η οθόνη εμφανίζει **[ΕΝΕΡΓΟΠΟΙΗΣΗ ΝΑΙ]**, αν πατήσουμε **[ΣΥΝΟΛΟ]** κατοχυρώνουμε την ενεργοποίηση της θύρας-άνοιγμα του συρταριού.

Αν δεν θέλουμε να ανοίγει το συρτάρι, πατάμε το **[Μ.ΣΥΝΟΛΟ/ΣΥΡΤΑΡΙ]**, η οθόνη εμφανίζει **[ΕΝΕΡΓΟΠΟΙΗΣΗ ΟΧΙ]**, πατάμε **[ΣΥΝΟΛΟ]** και απενεργοποιούμε την θύρα-άνοιγμα του συρταριού και το συρτάρι δεν ανοίγει.

Η οθόνη εμφανίζει **[ΕΝΕΡΓ. ΣΥΡΤΑΡΙΟΥ]**.

Πατάμε το πλήκτρο **[Μ. ΣΥΝΟΛΟ/ΣΥΡΤΑΡΙ]** και μεταβαίνουμε στη επόμενη επιλογή.

4.7.9. ΕΝΕΡΓΟΠΟΙΗΣΗ DHCP

Με την ενεργοποίηση αυτής της επιλογής δίνουμε την δυνατότητα σύνδεσης της Ταμειακής με τον Η/Υ μέσω συσκευής HUB, ώστε η Ταμειακή να βρεί αυτόματα την IP address του δικτύου και να μας δώσει την δυνατότητα προγραμματισμού της Ταμειακής μέσω της θύρας ETHERNET.

Πατάμε **[ΣΥΝΟΛΟ]**, η οθόνη εμφανίζει **[ΕΝΕΡ/ΠΟΙΗΣΕ ΟΧΙ]**, για επιβεβαίωση πατάμε **[ΣΥΝΟΛΟ]**,

αν όχι πατάμε **[Μ.ΣΥΝΟΛΟ/ΣΥΡΤΑΡΙ]**, η οθόνη εμφανίζει **[ΕΝΕΡ/ΠΟΙΗΣΕ ΝΑΙ]**, πατάμε **[ΣΥΝΟΛΟ]** για επιβεβαίωση.

Στην οθόνη εμφανίζεται **[ΕΝΕΡ/ΠΟΙΗΣΕ DHCP]**.

Πατάμε **[Μ. ΣΥΝΟΛΟ/ΣΥΡΤΑΡΙ]** και μεταβαίνουμε στη επόμενη επιλογή.

4.7.10. MY IP ADDRESS

Με την ενεργοποίηση αυτής της επιλογής δίνουμε την δυνατότητα σύνδεσης της Ταμειακής με τον Η/Υ μέσω συσκευής HUB, με την προϋπόθεση ότι η παραπάνω επιλογή

ΕΝΕΡΓΟΠΟΙΗΣΗ DHCP να είναι απενεργοποιημένη.

Πατάμε **[ΣΥΝΟΛΟ]**, η οθόνη εμφανίζει **[0.0.0.0.]**.

Πληκτρολογούμε στην Ταμειακή την IP address του δικτύου μας (Η/Υ), έχοντας τα τρία πεδία της IP address κοινά και αλλάζοντας το τελευταίο πεδίο.

Πατάμε **[ΣΥΝΟΛΟ]** και καταχωρούμε την IP.

Με τον τρόπο αυτό έχουμε συνδέσει την Ταμειακή με τον Η/Υ (μέσω της θύρας Ethernet) για να προγραμματίσουμε την Ταμειακή.

Πατάμε **[ΣΥΝΟΛΟ]**, η οθόνη εμφανίζει **[MY IP ADDRESS]**.

Πατάμε το πλήκτρο **[M. ΣΥΝΟΛΟ/ΣΥΡΤΑΡΙ]** και μεταβαίνουμε στη επόμενη επιλογή.

4.7.11. MY GATEWAY ADDRESS

Εδώ προγραμματίζουμε στην Ταμειακή την IP ADDRESS της συσκευής εξόδου, προς τον Η/Υ ή το Διαδίκτυο.

Πατάμε **[ΣΥΝΟΛΟ]**, η οθόνη εμφανίζει **[0.0.0.0.]**, πληκτρολογώ την IP και πατάμε το πλήκτρο **[ΣΥΝΟΛΟ]**.

Η οθόνη εμφανίζει **GATEWAY ADDRESS**.

Πατάμε **[Π.ΚΑΡΤΑ/ΕΠΙΤΑΓΗ]**, η οθόνη εμφανίζει **[ΠΡΟΓΡΑΜ ΔΙΑΦΟΡΑ]**.

Πατάμε το **[M.ΣΥΝΟΛΟ/ΣΥΡΤΑΡΙ]**, η οθόνη εμφανίζει **[ΠΕΡΙΦΕΡΕΙΑΚΑ]**.

4.8. ΠΕΡΙΦΕΡΕΙΑΚΑ

Πατάμε **[ΣΥΝΟΛΟ]**.

Η οθόνη εμφανίζει **[ΠΕΡΙΦΕΡΕΙΑΚΑ USB]**.

Πατάμε **[ΣΥΝΟΛΟ]**.

Η οθόνη εμφανίζει **[USB ΠΕΡΙΦΕΡΕΙΑΚΑ]**.

Πατάμε **[ΣΥΝΟΛΟ]**.

Η οθόνη εμφανίζει **[ΕΠΙΛΟΓΗ ΧΟΝ-ΧΟFF]**.

Αν η συσκευή έχει ΧΟΝ-ΧΟFF (Η/Υ) πατάμε **[ΣΥΝΟΛΟ]** και καταχωρούμε.

Η οθόνη εμφανίζει **[USB ΠΕΡΙΦΕΡΕΙΑΚΑ]**.

Πατάμε **[Π.ΚΑΡΤΑ/ΕΠΙΤΑΓΗ]**.

Η οθόνη εμφανίζει **[ΠΕΡΙΦΕΡΕΙΑΚΑ USB]**.

Πατάμε **[M.ΣΥΝΟΛΟ/ΣΥΡΤΑΡΙ]**,

η οθόνη εμφανίζει **[ΠΕΡΙΦΕΡΕΙΑΚ COM1]**.

Πατάμε **[ΣΥΝΟΛΟ]**.

Η οθόνη εμφανίζει [COM 1 ΠΕΡΙΦΕΡΕΙΑΚΑ].

Πατάμε **[ΣΥΝΟΛΟ]**.

Η οθόνη εμφανίζει **[ΕΠΙΛΟΓΗ ΚΑΝΕΝΑ]**.

Πατάμε **[M.ΣΥΝΟΛΟ/ΣΥΡΤΑΡΙ]**.

Η οθόνη εμφανίζει **[ΕΠΙΛΟΓΗ ΧΟΝ-ΧΟFF]**.

Πατάμε διαδοχικά το πλήκτρο **[M.ΣΥΝΟΛΟ/ΣΥΡΤΑΡΙ]** και θα δούμε τις παρακάτω επιλογές:

1. ΕΠΙΛΟΓΗ **[ΧΟΝ-ΧΟFF]** (ΣΥΝΔΕΣΗ ΜΕ Η/Υ)
2. ΕΠΙΛΟΓΗ **[LETTORÉ-CF]** (ΚΑΡΤΑΝΑΓΝΩΣΤΗΣ)
3. ΕΠΙΛΟΓΗ **[BARCODE]** (SCANNER)
4. ΕΠΙΛΟΓΗ **[BAL. PS1X]** (Σύνδεση με ζυγαριά FAREX)
5. BAL. **[JADEVER-JPL]** (Σύνδεση με ζυγαριά JPL)
6. ΕΠΙΛΟΓΗ BAL. **[ICS-G310]** (Σύνδεση με ζυγαριά ICS-G310)

Επιλέγουμε την σύνδεση που θέλουμε να πραγματοποιήσουμε και πατάμε **[ΣΥΝΟΛΟ]**.

Η οθόνη εμφανίζει **[COM 1 ΠΕΡΙΦΕΡΕΙΑΚΑ]**.

Πατάμε **[M.ΣΥΝΟΛΟ/ΣΥΡΤΑΡΙ]**.

Η οθόνη εμφανίζει **[COM 1 BAUD RATE]** (επιλέγουμε την ταχύτητα μετάδοσης των δεδομένων) πατάμε το πλήκτρο **[ΣΥΝΟΛΟ]**.

Η οθόνη εμφανίζει **[BAUD RATE 9600]**.

Επιλέγουμε την ταχύτητα μετάδοσης πατώντας διαδοχικά το πλήκτρο **[Μ.ΣΥΝΟΛΟ/ΣΥΡΤΑΡΙ]**.

Σταματάμε στην ταχύτητα που θέλουμε και πατάμε το **[ΣΥΝΟΛΟ]**.

Η οθόνη εμφανίζει **[COM 1 BAUD RATE]**.

Πατάμε **[Μ.ΣΥΝΟΛΟ/ΣΥΡΤΑΡΙ]**.

Η οθόνη εμφανίζει **[COM 1 ECHO]**. Πατάμε **[ΣΥΝΟΛΟ]**, η οθόνη εμφανίζει **[ECHO ΟΧΙ]**.

Αν η συσκευή που θα συνδέσουμε (Η/Υ ή SCANNER ή ΖΥΓΑΡΙΑ ή ΚΑΡΤΑΝΑΓΝΩΣΤΗΣ)

χρησιμοποιεί ECHO, πατάμε το **[Μ.ΣΥΝΟΛΟ/ΣΥΡΤΑΡΙ]** η οθόνη εμφανίζει **[ECHO ΝΑΙ]** και πατώντας **[ΣΥΝΟΛΟ]** καταχωρούμε.

Η οθόνη εμφανίζει **[COM 1 ECHO]**.

Πατάμε **[Π.ΚΑΡΤΑ/ΕΠΙΤΑΓΗ]**,], η οθόνη εμφανίζει **[ΠΕΡΙΦΕΡΕΙΑΚ COM1]**.

Πατάμε **[Μ.ΣΥΝΟΛΟ/ΣΥΡΤΑΡΙ]**. Η οθόνη εμφανίζει **[ΠΕΡΙΦΕΡΕΙΑΚ COM2]**

και ακολουθώντας την παραπάνω διαδικασία ρυθμίζουμε και την COM 2.

Πατάμε **[Π.ΚΑΡΤΑ/ΕΠΙΤΑΓΗ]**,], η οθόνη εμφανίζει **[ΠΕΡΙΦΕΡΕΙΑΚΑ]**.

Πατάμε **[Μ.ΣΥΝΟΛΟ/ΣΥΡΤΑΡΙ]**.

Η οθόνη εμφανίζει **[ΠΡΟΓΡ. ΧΕΙΡΙΣΤΩΝ]**.

4.9 ΠΡΟΓΡΑΜΜΑΤΙΣΜΟΣ ΧΕΙΡΙΣΤΩΝ

Πατάμε **[ΣΥΝΟΛΟ]**, η οθόνη εμφανίζει **[ΧΕΙΡΙΣΤΗΣ 1]**.

Από το αριθμητικό πληκτρολόγιο επιλέγουμε ένα από τους 10 χειριστές, πατώντας ένα από τα πλήκτρα 1-10.

Πατάμε το πλήκτρο με τον αριθμό 2 για να προγραμματίσουμε τον π.χ. τον Χειριστή 2.

Πατάμε **[ΣΥΝΟΛΟ]**, η οθόνη εμφανίζει **[ΧΕΙΡΙΣΤΗΣ ΠΕΡΙΓ]**.

Πατάμε **[ΣΥΝΟΛΟ]**, η οθόνη εμφανίζει **[ΧΕΙΡΙΣΤΗΣ 2]**.

Πατώντας διαδοχικά το πλήκτρο **[ΑΚΥΡΩΣΗ]**, σβήνουμε από την οθόνη ότι χαρακτήρες υπάρχουν.

Από το αριθμητικό πληκτρολόγιο με τους χαρακτήρες, προγραμματίζουμε την ονομασία του Χειριστή και πατάμε **[ΣΥΝΟΛΟ]**,

η οθόνη εμφανίζει **[ΧΕΙΡΙΣΤΗΣ ΠΕΡΙΓ]**.

Πατάμε **[Μ.ΣΥΝΟΛΟ/ΣΥΡΤΑΡΙ]**.

Η οθόνη εμφανίζει **[ΕΝΕΡ/ΗΣΗ ΚΩΔΙΚΟΥ]**.

Πατάμε **[ΣΥΝΟΛΟ]**, η οθόνη εμφανίζει **[ΕΝΕΡΓΟΠΟΙΗΣΗ ΟΧΙ]**.

Πατάμε **[Μ.ΣΥΝΟΛΟ/ΣΥΡΤΑΡΙ]**.

Η οθόνη εμφανίζει **[ΕΝΕΡΓΟΠΟΙΗΣΗ ΝΑΙ]**.

Πατάμε **[ΣΥΝΟΛΟ]**,

Η οθόνη εμφανίζει **[ΕΝΕΡ/ΗΣΗ ΚΩΔΙΚΟΥ]**.

Πατάμε **[Μ.ΣΥΝΟΛΟ/ΣΥΡΤΑΡΙ]**.

Η οθόνη εμφανίζει **[ΧΕΙΡΙΣΤΗΣ ΑΛΛΑΓΗ]**.

Πατάμε **[ΣΥΝΟΛΟ]**, η οθόνη εμφανίζει **[ΒΑΛΤΕ ΚΩΔΙΚΟ]**.

Πληκτρολογούμε τον κωδικό Χειριστή που θέλουμε, μέχρι 6 ψηφία και πατάμε **[ΣΥΝΟΛΟ]**.

Η οθόνη εμφανίζει **[ΧΕΙΡΙΣΤΗΣ ΑΛΛΑΓΗ]**.

Πατάμε **[Π.ΚΑΡΤΑ/ΕΠΙΤΑΓΗ]**, η οθόνη εμφανίζει **[ΠΡΟΓΡ. ΧΕΙΡΙΣΤΩΝ]**.

Επαναλαμβάνουμε την παραπάνω διαδικασία για τον προγραμματισμό των υπολοίπων χειριστών.

4.10 ΠΡΟΓΡΑΜΜΑΤΙΣΜΩΝ ΓΡΑΦΙΚΩΝ

Πατάμε [Μ.ΣΥΝΟΛΟ/ΣΥΡΤΑΡΙ], η οθόνη εμφανίζει [ΠΡΟΓΡΑΜ ΓΡΑΦΙΚΑ].
Πατάμε [ΣΥΝΟΛΟ], η οθόνη εμφανίζει [ΓΡΑΦΙΚΑ ΕΚΤΥΠΩΣΗ].
Αν πατήσουμε [ΣΥΝΟΛΟ], η Φ.Τ.Μ εκτυπώνει τα γραφικά που έχουμε αποθηκεύσει.
Πατάμε [Μ.ΣΥΝΟΛΟ/ΣΥΡΤΑΡΙ], η οθόνη εμφανίζει [ΓΡΑΦΙΚ ΚΑΤΗΓΟΡΙΑ].

(Στην ΦΤΜ μπορούμε να προγραμματίσουμε και να αποθηκεύσουμε μέσα από το PC APPLICATION της ΦΤΜ, μέχρι 12 διαφορετικά γραφικά, τα οποία μπορούμε να προγραμματίσουμε να εκτυπώνονται στην απόδειξη μέσα σε ένα καθορισμένο χρονικό διάστημα).

Αφού επιλέξουμε και αποθηκεύσουμε το ή τα γραφικά που θέλουμε ,
πατάμε [Π.ΚΑΡΤΑ/ΕΠΙΤΑΓΗ], η οθόνη εμφανίζει [ΠΡΟΓΡΑΜ ΓΡΑΦΙΚΑ] .

Πατάμε [Μ.ΣΥΝΟΛΟ/ΣΥΡΤΑΡΙ].
Η οθόνη εμφανίζει [FIRMWARE VERSION].
Η επιλογή αυτή δεν προγραμματίζεται παρά μόνο εκτυπώνεται πατώντας το πλήκτρο [ΣΥΝΟΛΟ].
Την προσπερνάμε πατώντας το πλήκτρο [Μ.ΣΥΝΟΛΟ/ΣΥΡΤΑΡΙ].

4.11 ΠΡΟΓΡΑΜΜΑΤΙΣΜΟΣ ΟΘΟΝΗΣ

Η οθόνη εμφανίζει [ΠΡΟΓΡΑΜ ΟΘΟΝΗ].
Στην επιλογή αυτή, ρυθμίζουμε την φωτεινότητα της οθόνης (contrast).
Πατάμε [ΣΥΝΟΛΟ], η οθόνη εμφανίζει [- - - -].
Πατάμε διαδοχικά το [Μ.ΣΥΝΟΛΟ/ΣΥΡΤΑΡΙ] και χαμηλώνουμε την φωτεινότητα ενώ με το πλήκτρο [-%/%] αυξάνουμε την φωτεινότητα.
Με το [ΣΥΝΟΛΟ] καταχωρούμε την επιλογή μας.
Η οθόνη εμφανίζει [ΠΡΟΓΡΑΜ ΟΘΟΝΗ].

ΛΕΙΤΟΥΡΓΙΑ “S”

5.1 ΚΑΤΑΧΩΡΗΣΗ Α.Φ.Μ

Πατάμε [Μ.ΣΥΝΟΛΟ/ΣΥΡΤΑΡΙ] μέχρι να εμφανιστεί η ένδειξη [ΛΕΙΤΟΥΡΓΙΑ “S”]
Πατάμε [SERVICE ΤΕΧΝΙΚΟΥ].
Πατάμε [ΣΥΝΟΛΟ], η οθόνη εμφανίζει [ΚΩΔΙΚΟΣ ΤΕΧΝΙΚΟΥ].
Πληκτρολογούμε ένα από τους 100 κωδικούς, από 2104204134 έως 2104204133.
Πατάμε [ΣΥΝΟΛΟ] και η οθόνη εμφανίζει [ΑΦΜ ΕΠΙΧΕΙΡΗΣΗΣ] .
Πατάμε [ΣΥΝΟΛΟ], πληκτρολογούμε το Α.Φ.Μ της Επιχείρησης και πατάμε ΣΥΝΟΛΟ για καταχώρηση.
Η οθόνη εμφανίζει [ΑΦΜ ΕΠΙΧΕΙΡΗΣΗΣ] .

5.2 ΚΑΤΑΧΩΡΗΣΗ AES KEY

Πατάμε **[Μ.ΣΥΝΟΛΟ/ΣΥΡΤΑΡΙ]**.

Η οθόνη εμφανίζει **[SERV AES ΠΛΗΚΤΡΟ]**.

Πληκτρολογούμε τον κλειδάριθμο που μας χορηγεί η Γ.Γ.Π.Σ.

Πατάμε **[ΣΥΝΟΛΟ]**, η οθόνη εμφανίζει **[SERV AES ΠΛΗΚΤΡΟ]**.

5.3 COMMUNICATION MENU

Πατάμε **[Μ.ΣΥΝΟΛΟ/ΣΥΡΤΑΡΙ]**.

Η οθόνη εμφανίζει **[SERVIC COMM. MENU]**.

Πατάμε **[ΣΥΝΟΛΟ]**, η οθόνη εμφανίζει **[TRANSFER ENABLE]**.

Πατάμε **[ΣΥΝΟΛΟ]**, η οθόνη εμφανίζει **[TRANSFER ENA ΝΑΙ]**.

Αν θέλουμε να γίνεται μεταφορά δεδομένων πατάμε **[ΣΥΝΟΛΟ]** για καταχώρηση.

Αν δεν θέλουμε να κάνουμε μεταφορά δεδομένων στην **Γ.Γ.Π.Σ.**, πατάμε το **[Μ.ΣΥΝΟΛΟ/ΣΥΡΤΑΡΙ]**,

η οθόνη εμφανίζει **[TRANSFER ENA ΟΧΙ]** και πατάμε **[ΣΥΝΟΛΟ]** για καταχώρηση.

Η οθόνη εμφανίζει **[TRANSFER ENABLE]**.

Πατάμε **[Μ.ΣΥΝΟΛΟ/ΣΥΡΤΑΡΙ]**.

Η οθόνη εμφανίζει **[HOST IP-ADDRESS]**.

Πατάμε [ΣΥΝΟΛΟ], και πληκτρολογούμε την IP της Γ.Γ.Π.Σ.,

πατάμε **[ΣΥΝΟΛΟ]** για καταχώρηση και

η οθόνη εμφανίζει **[HOST IP-ADDRESS]**.

Πατάμε **[Μ.ΣΥΝΟΛΟ/ΣΥΡΤΑΡΙ]**.

Η οθόνη εμφανίζει **[HOST PROC. NAME]**.

Πατάμε **[ΣΥΝΟΛΟ]** και πληκτρολογούμε την **URL** του server της Γ.Γ.Π.Σ.

Πατάμε **[Μ.ΣΥΝΟΛΟ/ΣΥΡΤΑΡΙ]**. Η οθόνη εμφανίζει **[COMM. M COMM. TYPE]**.

Πατάμε **[ΣΥΝΟΛΟ]** η οθόνη εμφανίζει **[COMM. TY ETHERNET]**.

Εδώ επιλέγουμε τον τρόπο αποστολή του Ημερήσιου Z στον server της Γ.Γ.Π.Σ.

Αν θέλουμε την αποστολή μέσω της θύρας ETHERNET πατάμε το ΣΥΝΟΛΟ και επιβεβαιώνουμε.

Αν θέλουμε την αποστολή μέσω GPRS, πατάμε **[Μ.ΣΥΝΟΛΟ/ΣΥΡΤΑΡΙ]**.

Η οθόνη εμφανίζει **[COMM. TYPE MODEM]**, πατάμε **[ΣΥΝΟΛΟ]** και επιβεβαιώνουμε.

Η οθόνη εμφανίζει **[COMM. M COMM. TYPE]**.

Πατάμε **[Μ.ΣΥΝΟΛΟ/ΣΥΡΤΑΡΙ]**.

Η οθόνη εμφανίζει **[COMM M MODEM APN]**.

Πατάμε **[ΣΥΝΟΛΟ]** και προγραμματίζουμε το APN του παρόχου της Κινητής Τηλεφωνίας.

Πατάμε **[Μ.ΣΥΝΟΛΟ/ΣΥΡΤΑΡΙ]**. Η οθόνη εμφανίζει **[COMM M COMM. TEST]**.

Σε αυτό το σημείο ελέγχουμε την επικοινωνία της Ταμειακής με τον server της Γ.Γ.Π.Σ.

Πατάμε το **[ΣΥΝΟΛΟ]** η οθόνη εμφανίζει **[ΕΠΙΒΕΒΑΙΩΣΗ ? ΟΧΙ]**, πατάμε

[Μ.ΣΥΝΟΛΟ/ΣΥΡΤΑΡΙ].

Η οθόνη εμφανίζει **[ΕΠΙΒΕΒΑΙΩΣΗ? ΝΑΙ]**, πατάμε **[ΣΥΝΟΛΟ]**,

Αν η επικοινωνία είναι σωστή, η οθόνη εμφανίζει **[ΕΝΤΑΞΕΙ]**,

αν δεν είναι η οθόνη εμφανίζει **[TRANSFER ERR 11]**.

Πατάμε το πλήκτρο **[Π.ΚΑΡΤΑ/ΕΠΙΤΑΓΗ]** η οθόνη εμφανίζει **[COMM. M COMM. TEST]**

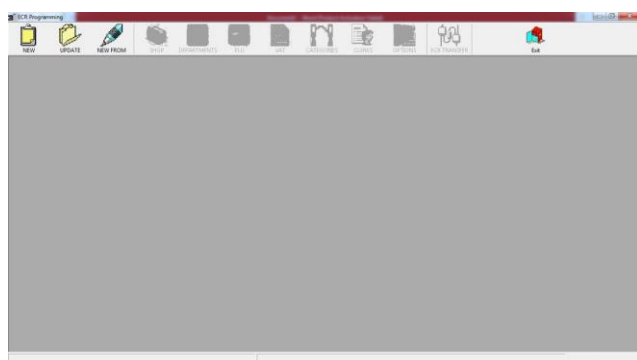
Ξαναπατάμε το πλήκτρο **[Π.ΚΑΡΤΑ/ΕΠΙΤΑΓΗ]** η οθόνη εμφανίζει **[SERVICE COMM. MENU]**.

ΠΡΟΓΡΑΜΜΑΤΙΣΜΟΣ ΜΕΣΩ Η/Υ

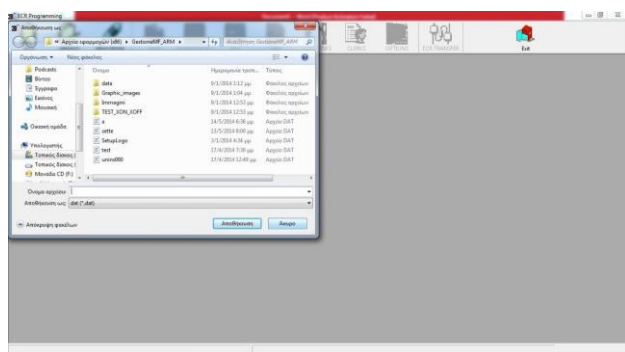
1. Συνδέουμε τον Η/Υ με την Φ.Τ.Μ μέσω της θύρας ETHERNET .
2. Τρέχουμε το πρόγραμμα GestioneMF_ARM και στην οθόνη του Η/Υ εμφανίζεται το παρακάτω παράθυρο.



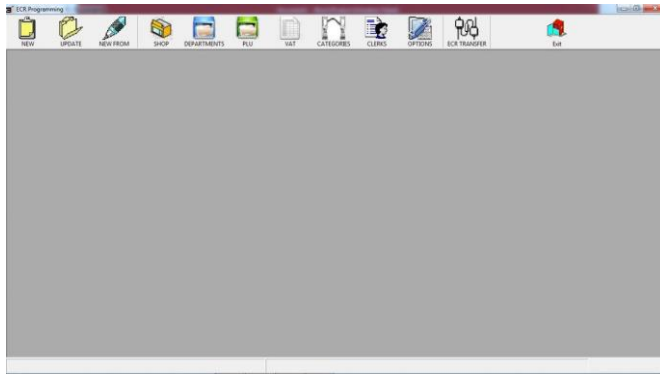
3. Κάνουμε κλικ στο κουμπί ECR PROGRAMMING και στην οθόνη μας εμφανίζεται το παρακάτω παράθυρο.



4. Κάνουμε κλικ στο κουμπί NEW και στην οθόνη εμφανίζεται το παρακάτω παράθυρο.

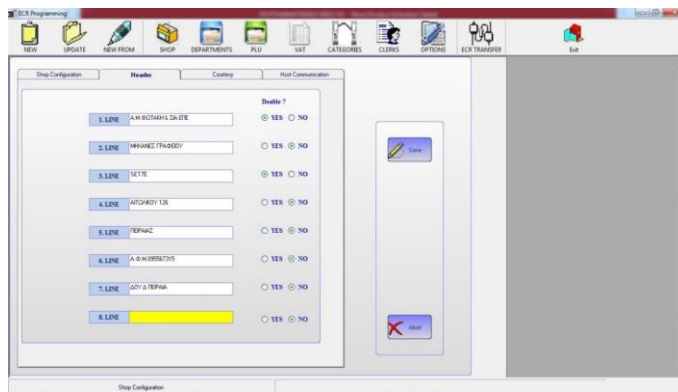


5. Δίνουμε όνομα στο αρχείο μας και κάνουμε κλικ στο κουμπί ΑΠΟΘΗΚΕΥΣΗ και εμφανίζεται το παρακάτω παράθυρο.



ΠΡΟΓΡΑΜΜΑΤΙΣΜΟΣ ΦΙΡΜΑΣ ΜΕΣΩ Η/Υ

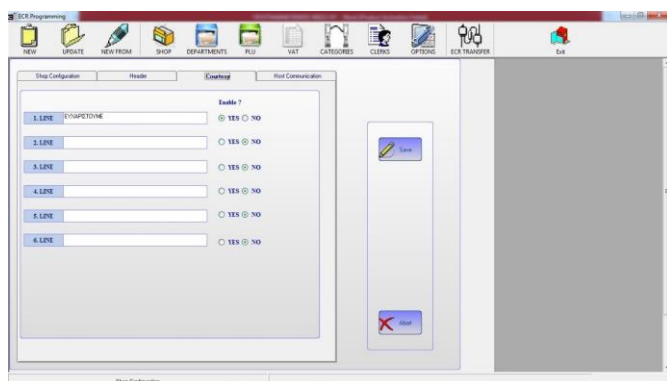
1. Κάνουμε κλικ στο κουμπί SHOP και στην συνέχεια κάνουμε κλικ στο κουμπί HEADER και εμφανίζεται το παρακάτω παράθυρο



2. Προγραμματίζουμε τις γραμμές που θέλουμε εάν θέλουμε στην φίρμα μια γραμμή να είναι BOLD κάνουμε κλικ στο YES στην θέση DOUBLE τέλος κάνουμε κλικ στο SAVE_

ΠΡΟΓΡΑΜΜΑΤΙΣΜΟΣ ΥΠΟΤΙΤΛΟΥ

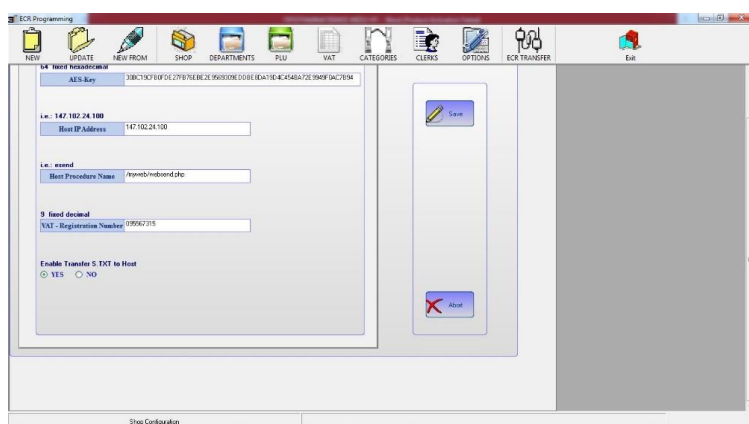
1. Κάνουμε κλικ στο COURTESY και εμφανίζεται το παρακάτω παράθυρο.



2. Προγραμματίζουμε τις γραμμές που θέλουμε εάν θέλουμε στην φίρμα μια γραμμή να είναι BOLD κάνουμε κλικ στο YES στην θέση DOUBLE τέλος κάνουμε κλικ στο SAVE.

ΠΡΟΓΡΑΜΜΑΤΙΣΜΟΣ ΠΑΡΑΜΕΤΡΩΝ Γ.Γ.Π.Σ

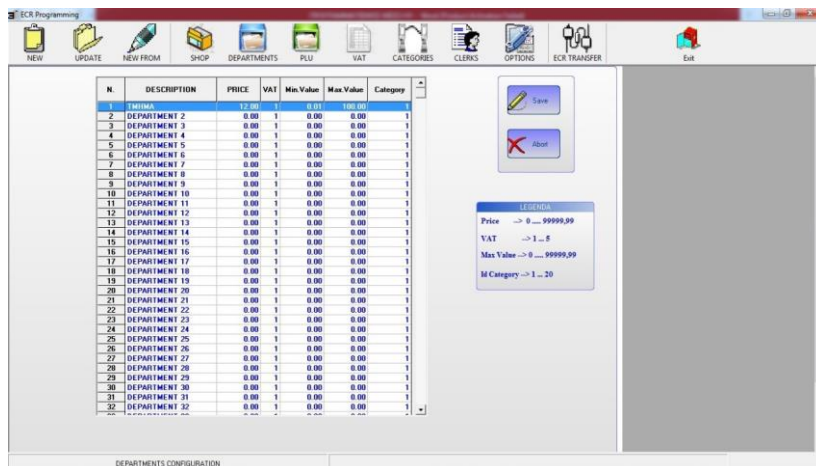
1. Κάνουμε κλικ στο HOST COMMUNICATION και στην οθόνη εμφανίζεται το παρακάτω παράθυρο



2. Σε αυτό το παράθυρο προγραμματίζουμε τις παραμέτρους για να συνδεθεί η Φ.Τ.Μ. με τον SERVER της Γ.Γ.Π.Σ.
3. Υποχρεωτικά προγραμματίζουμε τον αριθμό του Α.Φ.Μ. του πελάτη στο παράθυρο VAT REGISTRATION NUMBER .
4. Τέλος κάνουμε κλικ στο SAVE

ΠΡΟΓΡΑΜΜΑΤΙΣΜΟΣ ΤΜΗΜΑΤΩΝ

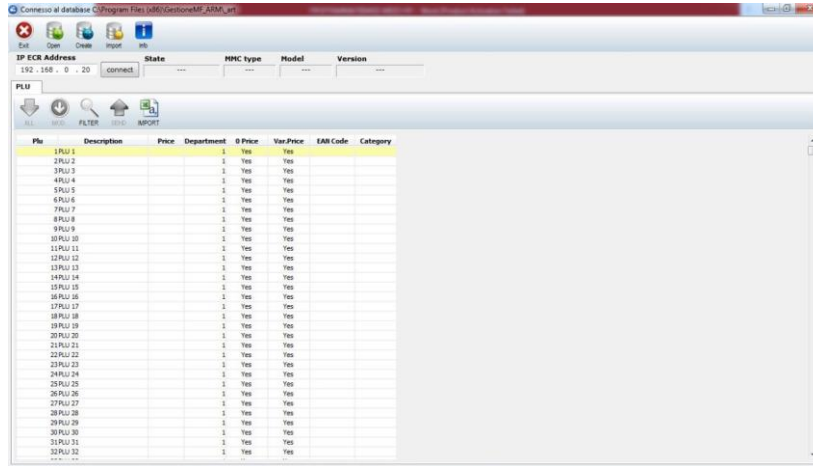
1. Κάνουμε κλικ στο DEPARTMENT και στην οθόνη εμφανίζεται το παρακάτω παράθυρο



2. Σε αυτό το σημείο προγραμματίζουμε τις παραμέτρους των τμημάτων που θέλουμε να εισάγουμε στην Φ.Τ.Μ.
3. Στην θέση DESCRIPTION προγραμματίζουμε την περιγραφή του ΤΜΗΜΑΤΟΣ .
4. Στην θέση PRICE προγραμματίζου σταθερή τιμή στο ΤΜΗΜΑ εάν θέλουμε.
5. Στην θέση VAT προγραμματίζουμε το Φ.Π.Α που αντιστοιχεί το ΤΜΗΜΑ όπου
6. (1◇ΦΠΑ Α , 2 ◇ΦΠΑ Β , 3◇ΦΠΑ Γ , 4◇ΦΠΑ Δ και 5◇ΦΠΑ Ε).
7. Στην θέση MIN VALUE προγραμματίζουμε την ελάχιστη τιμή πώλησης του τμήματος.
8. Στην θέση MAX VALUE προγραμματίζουμε το όριο τιμής (ΜΕΓΙΣΤΗ ΤΙΜΗ) που επιτρέπεται να πωληθεί το ΤΜΗΜΑ.
9. Στην θέση CATEGORY συνδέουμε το ΤΜΗΜΑ σε μια από τις 20 ΚΑΤΗΓΟΡΙΕΣ που διαθέτει η Φ.Τ.Μ. Αφού προγραμματίσουμε τα ΤΜΗΜΑΤΑ που θέλουμε κάνουμε κλικ στο SAVE.

ΠΡΟΓΡΑΜΜΑΤΙΣΜΟΣ ΕΙΔΩΝ

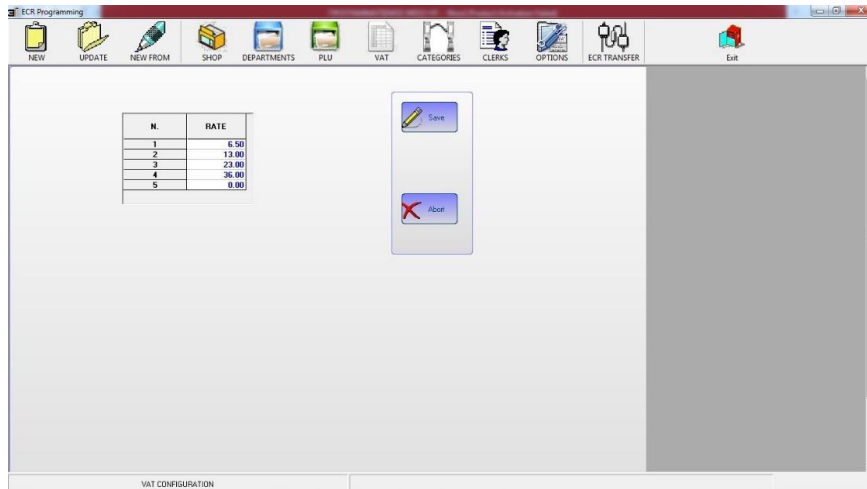
1. Κάνουμε κλικ στο PLU και στην οθόνη εμφανίζεται το παρακάτω παράθυρο



2. Σε αυτό το σημείο προγραμματίζουμε τις παραμέτρους των ΕΙΔΩΝ που θέλουμε να εισάγουμε στην Φ.Τ.Μ.
3. Στην θέση PLU προγραμματίζουμε τον Α/Α του ΕΙΔΟΥΣ.
4. Στην θέση DESCRIPTION προγραμματίζουμε την περιγραφή του ΕΙΔΟΥΣ.
5. Στην θέση PRICE προγραμματίζουμε την προκαθορισμένη τιμή που θα έχει το ΕΙΔΟΣ
6. Στην θέση DEPARTMENT προγραμματίζουμε το ΤΜΗΜΑ για να καθορίσουμε τον συντελεστή Φ.Π.Α του ΕΙΔΟΥΣ .
7. Στην θέση EAN CODE προγραμματίζουμε το BARCODE του είδους.
8. Στην θέση CATEGORY συνδέουμε το ΕΙΔΟΣ σε μια από τις 20 ΚΑΤΗΓΟΡΙΕΣ που διαθέτη η Φ.Τ.Μ.
9. Αφού προγραμματίσουμε τα ΕΙΔΗ που θέλουμε δίνουμε την IP της Φ.Τ.Μ. στην θέση IP ECR ADDRESS και στην συνέχεια κάνουμε κλικ στο CONNECT .
10. Στην συνέχεια κάνουμε κλικ στο SEND και ο προγραμματισμός μεταφέρεται στην Φ.Τ.Μ.

ΠΡΟΓΡΑΜΜΑΤΙΣΜΟΣ ΣΥΝΤΕΛΕΣΤΩΝ Φ.Π.Α

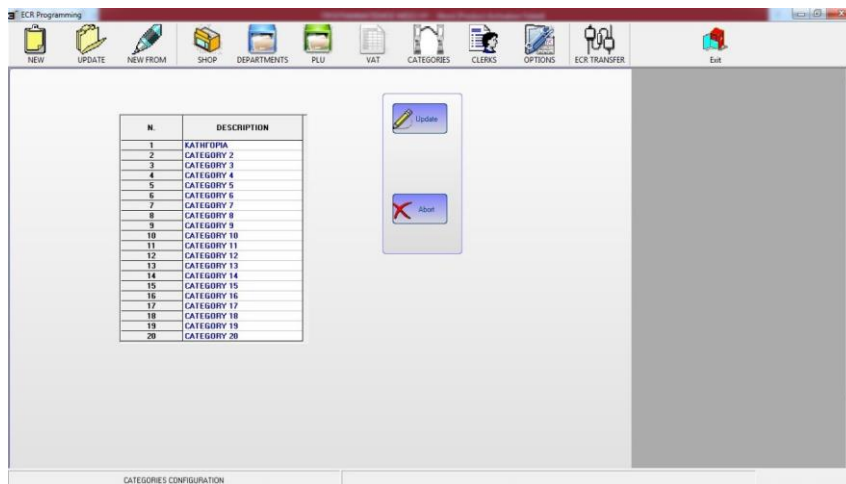
1. Κάνουμε κλικ στο VAT και στην οθόνη εμφανίζεται το παρακάτω παράθυρο.



2. Στο σημείο αυτό προγραμματίζουμε τους ΣΥΝΤΕΛΕΣΤΕΣ Φ.Π.Α που θέλουμε και κάνουμε κλικ στο SAVE.
3. Σημείωση δεν μπορούμε να εισάγουμε δυο κοινούς ΣΥΝΤΕΛΕΣΤΕΣ Φ.Π.Α.

ΠΡΟΓΡΑΜΜΑΤΙΣΜΟΣ ΚΑΤΗΓΟΡΙΩΝ

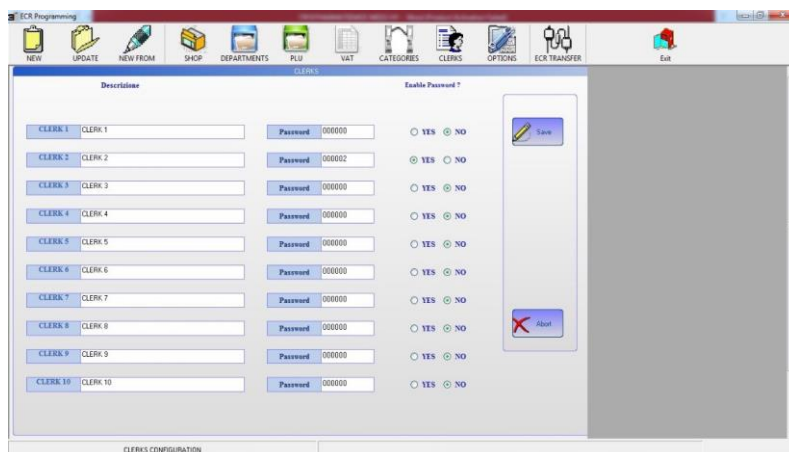
1. Κάνουμε κλικ στο CATEGORIES και εμφανίζεται το παρακάτω παράθυρο.



2. Σε αυτό το σημείο προγραμματίζουμε τις ΚΑΤΗΓΟΡΙΕΣ που θέλουμε να συνδέσουμε τα ΤΜΗΜΑΤΑ και τα ΕΙΔΗ που έχουμε προγραμματίσει στην ΦΤΜ και κάνουμε κλικ στο SAVE.

ΠΡΟΓΡΑΜΜΑΤΙΣΜΟΣ ΧΕΙΡΙΣΤΩΝ

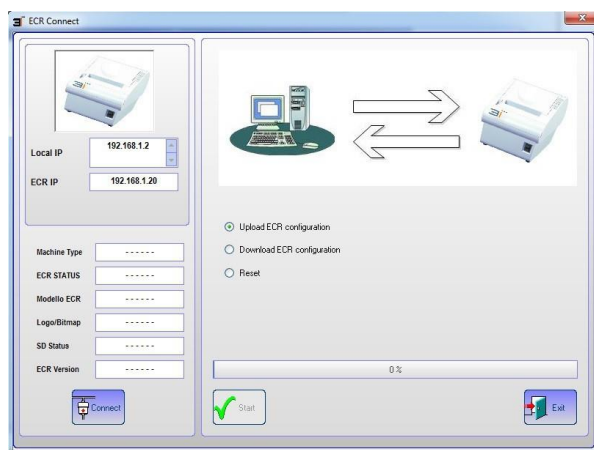
- Κάνουμε κλικ στο CLERKS και στην οθόνη εμφανίζεται το παρακάτω παράθυρο.



- Σε αυτό το σημείο προγραμματίζουμε το όνομα και τον κωδικό για τους ΧΕΙΡΙΣΤΕΣ που θέλουμε να εισάγουμε στην Φ.Τ.Μ
- Τέλος κάνουμε κλικ στο SAVE.

ΑΠΟΣΤΟΛΗ – ΠΑΡΑΛΑΒΗ ΔΕΔΟΜΕΝΩΝ ΣΤΗΝ Φ.Τ.Μ

Αφού έχουμε τελειώσει με τους προγραμματισμούς κάνουμε κλικ στο ECR TRANSFER και εμφανίζεται το παρακάτω παράθυρο.



Ρυθμίζουμε την διεύθυνση IP του Η/Υ με την IP της Φ.Τ.Μ. και κάνουμε κλικ στο CONNECT .

Τέλος επιλέγω UPLOAD ECR CONFIGURATION αν θέλω να πάρω τις παραμέτρους από την Φ.Τ.Μ. ή DOWNLOAD ECR CONFIGURATION αν θέλω να στείλω τις παραμέτρους στην Φ.Τ.Μ.

ΜΗΝΥΜΑΤΑ ΛΑΘΩΝ

ΕΞΩΤΕΡ. SD ΕΚΤΟΣ -> Τοποθετείστε την εξωτερική SD CARD.

ΠΕΡΙΜΕΝΕΤΕ..... -> Επικύρωση εξωτερικής SD CARD.

SD ΛΑΘΟΣ (1) -> Η εξωτερική SD CARD δεν αναγνωρίζεται από το firmware.

SD ΛΑΘΟΣ (3) -> Η εξωτερική SD CARD δεν έχει φορμαριστεί σε fat 32.

SD ΛΑΘΟΣ (2) -> Η εξωτερική SD CARD δεν μπορεί να χρησιμοποιηθεί.

SD ΛΑΘΟΣ (4) -> Το firmware δεν μπορεί να επικοινωνήσει με την εξωτερική SD CARD.

EJ ERROR (4) -> Δεν υπάρχει εσωτερική SD CARD.

ΑΠΟΣΥΝ. ΕΣΩΤ. ΗΜΕΡΟΛΟΓΙΟΥ -> Έχει αποσυνδεθεί η εσωτερική SD.

SD ΛΑΘΟΣ (5) -> Η εσωτερική SD CARD δεν αναγνωρίζεται από το firmware.

EJ ERROR (3) -> Το firmware δεν μπορεί να επικοινωνήσει με την εσωτερική SD CARD.

EJ ERROR (1) -> Η εσωτερική SD CARD δεν αναγνωρίζεται από το firmware.

EJ ERROR (2) -> Τα περιεχόμενα της εσωτερικής SD CARD δεν είναι σωστά.

ΑΠΟΣΥΝΔΕΔΕΜΕΝΗ ΟΘΟΝΗ ΧΕΙΡΙΣΤΗ -> Καλέστε Service.

ΑΠΟΣΥΝΔΕΔΕΜΕΝΗ ΟΘΟΝΗ ΠΕΛΑΤΗ -> Καλέστε Service.

ΤΕΛΟΣ ΧΑΡΤΙΟΥ -> Τοποθετήστε νέο ρολλό.

ΑΠΟΣΥΝ. ΕΚΤΥΠΩΤΗ -> Καλέστε Service.

Φ.Μ. ΜΗ ΑΝΑΓΝΩΡΙΣΙΜΗ -> Καλέστε Service.

ΑΠΟΣΥΝΔΕΣΗ Φ.Μ. -> Καλέστε Service. **TAX**

MEMORY FAILURE -> Καλέστε Service. **ΧΑΛΑ/ΝΗ**

ΦΟΡΟΛ. ΜΝΗΜΗ -> Καλέστε Service.

ΛΑΘΟΣ ΔΙΚΤΥΟΥ ETHER. -> ethernet fault

ΛΑΘΟΣ ΕΝΕΡΓΟΠΟΙΗΣΗΣ DHCP -> dhcp enabled, it can not be set ip address

ΛΑΘΟΣ ΜΠΑΤΑΡΙΑΣ -> Καλέστε Service.

BATTERY CHANGE -> Καλέστε Service.

ΛΑΘΟΣ ΡΟΛΟΓΙΟΥ -> Καλέστε Service.

ΛΑΘΟΣ ΗΜΕΡΟΜΗΝΙΑ -> Καλέστε Service.

ΛΑΘΟΣ ΩΡΑ -> Καλέστε Service.

EJ ERROR (4) -> Η εσωτερική SD CARD δεν είναι κενή.

EJ ERROR (6) -> Η εσωτερική SD CARD έχει αλλαχθεί.

EJ ERROR (5) -> Η εσωτερική SD CARD χρησιμοποιείται .

EJ FULL -> Η εσωτερική SD CARD είναι γεμάτη.

EJ ALMOST -> Η εσωτερική SD CARD είναι σχεδόν γεμάτη.

ΛΑΘΟΣ 1 -> Αρνητικό σύνολο. Πατήστε ΑΚΥΡΩΣΗ, για να συνεχίσετε.

ΛΑΘΟΣ ΧΕΙΡΙΣΜΟΣ -> ΑΚΥΡΩΣΗ, για να συνεχίσετε.

ΛΑΘΟΣ 2 -> Χειρισμός εκτός των ορίων, πατήστε ΑΚΥΡΩΣΗ, για να συνεχίσετε.

ΒΓΑΛΕ ΤΟ JUMPER

ΒΑΛΕ ΤΟ JUMPER

ERR. NO PRICE CHANGE -> Δεν μπορεί να αλλάξει η τιμή του P.L.U. Πατήστε ΑΚΥΡΩΣΗ, για να συνεχίσετε.

ΟΧΙ ΜΗΔΕΝΙΚΗ ΤΙΜΗ -> Δεν μπορεί να δεχτεί ΜΗΔΕΝΙΚΗ ΤΙΜΗ το P.L.U.

ΛΑΘΟΣ ΚΩΔΙΚΟΣ -> Λάθος κωδικός BARCODE.

ΛΕΙΠΕΙ ΚΩΔΙΚΟΣ -> Ο κωδικός EAN δεν εμφανίζεται στο P.L.U.

ΛΑΘΟΣ ΕΛΑΧΙΣΤΗΣ ΤΙΜΗΣ -> Λάθος πληκτρολόγηση ελάχιστης τιμής. Πατήστε ΑΚΥΡΩΣΗ, για να συνεχίσετε

ΜΕΓΑΛΟ ΣΥΝΟΛΟ ΑΠΟΔΕΙΞΗΣ -> Το σύνολο της απόδειξης είναι μεγαλύτερο από το όριο που έχει προγραμματιστεί. Ακυρώστε την απόδειξη με το ΟΛΙΚΗ ΔΙΟΡΘΩΣΗ.

Φ.ΜΝΗΜΗ ΠΛΗΡΗΣ -> Η ΦΟΡΟΛΟΓΙΚΗ ΜΝΗΜΗ έχει γεμίσει.

ΜΕΓ/ΤΟΣ ΑΡΙΘ ΕΠΕΜ.ΤΕΧΝΙΚΟΥ -> Το όριο των επεμβάσεων τεχνικού εξαντλήθηκε.

ΜΕΓ. ΑΛΛΑΓΕΣ ΤΙΤΛΟΥ -> Το όριο των αλλαγών φίρμας εξαντλήθηκε.

ΜΕΓΑΛΟΣ ΣΥΝΤΕΛΕΣΤΗΣ ΦΠΑ -> Το όριο αλλαγών συντελεστών Φ.Π.Α εξαντλήθηκε.

ΜΕΓ ΑΡΙΘΜ.ΛΑΘΩΝ ΣΥΣΤΗΜΑΤΟΣ -> Το όριο έχει εξαντληθεί.

ΜΕΓ.ΑΡΙΘΜ.CMOS ΛΑΘΩΝ -> Το όριο των CMOS λαθών, εξαντληθηκε.

MAX RECEIPT -> Ο αριθμητής των ημερήσιων αποδείξεων γέμισε.

ΥΠ.ΑΠΟΔΕΙΞΕΩΝ -> Ο αριθμητής των ημερήσιων αποδείξεων σχεδόν γέμισε.

ΥΠΟΧΡΕΩΤΙΚΟ Z -> Πάρτε "Z".

ΥΠΟΧΡΕΩΤΙΚΟ ΜΕΡΙΚΟ ΣΥΝΟΛΟ -> Πατήστε ΜΕΡΙΚΟ ΣΥΝΟΛΟ.

ΛΑΘΟΣ ΧΕΙΡΙΣΤΗΣ -> Βάλτε χειριστή.

ΕΙΝΑΙ ΕΠΙΛΕΓΜΕΝΟ -> Το περιφερειακό είναι επιλεγμένο σε άλλη COM

ΕΛΛΕΙΨΗ Z ΑΝΑΦΟΡΑΣ -> Πάρτε "Z"

